




คู่มือการปฏิบัติงานเรื่อง : การดำเนินงานการฝึกอบรมแพทย์เชี่ยวชาญเฉพาะทาง (แพทย์ประจำบ้าน) ปีการศึกษา ๒๕๖๖	
สำนัก/ กลุ่ม : สำนักงานบริหารโครงการร่วมผลิตแพทย์เพิ่มเพื่อ ชาวชนบท / กลุ่มงานเครือข่ายการผลิตและพัฒนาระบบแพทย์ เฉพาะทาง	
หมายเลขเอกสาร :	หน้าที่ :
วันที่เริ่มใช้ :	แก้ไขครั้งที่ :

ผู้จัดทำ ๑. (นายจิรายุ บุญเรือน) งานจัดการงานทั่วไป/...../.....	ผู้ตรวจสอบ/...../.....
	ผู้อนุมัติ (นางพิมพ์เพชร สุขุมลไพบุลย์) ผู้อำนวยการสำนักงานบริหาร โครงการร่วมผลิตแพทย์เพิ่มเพื่อชาวชนบท/...../.....

 <p>สภพช.</p>	คู่มือการปฏิบัติงานเรื่อง : การดำเนินงานการฝึกอบรมแพทย์เชี่ยวชาญเฉพาะทาง (แพทย์ประจำบ้าน) ปีการศึกษา ๒๕๖๖	
	สำนัก/ กลุ่ม : สำนักงานบริหารโครงการร่วมผลิตแพทย์เพิ่มเพื่อชาวชนบท / กลุ่มงานเครือข่ายการผลิตและพัฒนาระบบแพทย์เฉพาะทาง	
	หมายเลขเอกสาร :	หน้าที่ :
	วันที่เริ่มใช้ :	แก้ไขครั้งที่ :

๑. วัตถุประสงค์

คู่มือการปฏิบัติงานฉบับนี้ จัดทำขึ้นเพื่อเป็นแนวทางในการดำเนินงานการฝึกอบรมแพทย์เชี่ยวชาญเฉพาะทาง(แพทย์ประจำบ้าน) เป็นแนวทางการดำเนินงานทั้งหมด เป็นสาระสำคัญ และเป็นคู่มือให้ผู้เกี่ยวข้องสามารถนำไปศึกษาได้

๒. ขอบเขต

คู่มือการปฏิบัติงานฉบับนี้ ครอบคลุมการดำเนินงานการฝึกอบรมแพทย์เชี่ยวชาญเฉพาะทาง (แพทย์ประจำบ้าน) ของสำนักงานปลัดกระทรวงสาธารณสุข ขั้นตอนการกำหนดแนวทาง หลักเกณฑ์การลาศึกษาฝึกอบรม การจัดสรรโควตาแพทย์ประจำบ้าน และระเบียบ หลักเกณฑ์ การคัดเลือกแพทย์ประจำบ้านของแพทยสภา

๓. คำจำกัดความ

การเข้าศึกษาแพทยศาสตร์ในประเทศไทย : ปัจจุบันมีหน่วยงานชื่อว่า กลุ่มสถาบันแพทยศาสตร์แห่งประเทศไทย (กสพท.) ทำหน้าที่จัดสอบคัดเลือกและประกาศผลนักเรียนที่จบการศึกษาชั้นมัธยมศึกษาปีที่ ๖ เพื่อเข้ารับการศึกษาคณะแพทยศาสตร์ต่างๆ ทั่วประเทศ และมีการรับนักเรียนตามโครงการต่างๆ อีกหลายโครงการ

การเรียนแพทยศาสตร์ในประเทศไทย : การเรียนแพทยศาสตร์ในประเทศไทยใช้เวลาเรียน ๖ ปี ปีแรกเรียกชั้นเตรียมแพทยศาสตร์ เรียนวิทยาศาสตร์ทั่วไปเน้นเกี่ยวข้องกับชีววิทยา ปีที่ ๒-๓ เรียนวิชาที่เกี่ยวข้องทางการแพทย์ เรียกระยะนี้ว่า 프리คลินิก (Preclinic) ปีที่ ๔-๕ เรียนและฝึกงานผู้ป่วยจริงร่วมกับแพทย์รุ่นพี่และอาจารย์ เรียกระยะนี้ว่า ชั้นคลินิก (Clinic) และปีสุดท้ายเน้นฝึกปฏิบัติกับผู้ป่วยจริงภายใต้การดูแลของแพทย์รุ่นพี่และอาจารย์ เรียกระยะนี้ว่า เอกซ์เทิร์น (Extern)

แพทย์ใช้ทุน : เมื่อนักเรียนแพทย์ในประเทศไทยศึกษาจบแพทยศาสตรบัณฑิต บัณฑิตแพทย์ต้องมีการทำงานหรือการชดใช้ทุนของแพทย์เป็นเวลา ๓ ปี โดยกำหนดให้ทำงานให้รัฐบาล ซึ่งหากผิดสัญญาต้องจ่ายค่าชดเชยให้รัฐตามแต่สัญญาซึ่งทำได้ตั้งแต่ก่อนเข้ารับการศึกษากำหนด ในปีแรกแพทยสภากำหนดให้มีการฝึกปฏิบัติงานเพิ่มเติมในโรงพยาบาลใหญ่ๆ ภายใต้การดูแลของแพทย์รุ่นพี่ที่มีประสบการณ์เป็นเวลา ๑ ปี ซึ่งเรียกระยะนี้ว่า อินเทิร์น (Intern)

แพทย์เฉพาะทาง : หลังจากที่ยังบัณฑิตแพทย์สำเร็จการศึกษา และได้เพิ่มพูนทักษะตามจำนวนปีที่แพทยสภา (The Medical Council of Thailand) เป็นผู้กำหนดแล้ว สามารถสมัครเพื่ออบรม

เป็นแพทย์ประจำบ้าน (Resident) และเมื่อจบหลักสูตรการอบรมและสามารถสอบใบรับรองวุฒิบัตร หรือ หนังสืออนุมัติ จากราชวิทยาลัยต่างๆ ได้แล้ว จึงจะได้เป็นแพทย์เฉพาะทาง

แพทย์ทั่วไป : แพทย์จับฉลากเลือกสถานที่ชดใช้ทุนรัฐบาลของสำนักงานปลัดกระทรวงสาธารณสุข

แพทย์ CPIRD : เป็นแพทย์ในโครงการผลิตแพทย์เพื่อชาวชนบท ซึ่งเป็นความร่วมมือระหว่างกระทรวงสาธารณสุขกับกระทรวงศึกษาธิการ เพื่อแก้ไขปัญหาความขาดแคลนและกระจายแพทย์ในชนบท

แพทย์ ODOB : เป็นแพทย์ในโครงการกระจายแพทย์หนึ่งอำเภอหนึ่งทุน ซึ่งเป็นความร่วมมือระหว่างกระทรวงสาธารณสุขกับกระทรวงศึกษาธิการ เพื่อแก้ไขปัญหาความขาดแคลนและกระจายแพทย์ในชนบท และระหว่างเรียนได้รับทุนสนับสนุนตลอดระยะเวลาที่เรียน

แพทย์ที่เลี้ยง : เป็นแพทย์ที่สำเร็จการศึกษาจากคณะแพทยศาสตร์ และไม่ใช้แพทย์ CPIRD หรือ ODOB โดยได้รับการคัดเลือกจากกระทรวงสาธารณสุข เพื่อเป็นแพทย์ปฏิบัติงานในโรงพยาบาลที่มีศูนย์แพทยศาสตรศึกษาชั้นคลินิก มีหน้าที่ช่วยดูแลนักศึกษาแพทย์ในโครงการ CPIRD และ ODOB ระหว่างปฏิบัติงานในหอผู้ป่วย

แพทย์ NEW TRACK : แพทย์ที่เป็นข้าราชการในสังกัดสำนักงานปลัดกระทรวงสาธารณสุข ที่ลาศึกษาเพิ่มเติมในหลักสูตรแพทยศาสตรบัณฑิต

แพทย์ที่ไม่ใช่แพทย์ทุนรัฐบาล : แพทย์ที่ไม่ใช่แพทย์ทุนรัฐบาล หรือ แพทย์ที่ไม่ได้สำเร็จการศึกษาจากมหาวิทยาลัยของรัฐในประเทศไทย

แพทย์สภา : ถือกำเนิดขึ้นจากพระราชบัญญัติวิชาชีพเวชกรรม พ.ศ. ๒๕๑๑ ซึ่งประกาศในราชกิจจานุเบกษา เล่มที่ ๘๕ ตอนที่ ๙๑ หน้า ๖๙๐ ลงวันที่ ๘ ตุลาคม ๒๕๑๑ และวันใช้บังคับของพระราชบัญญัตินี้คือวันถัดจากวันประกาศในราชกิจจานุเบกษาตรงกับวันที่ ๙ ตุลาคม ๒๕๑๑ และแม้ว่าต่อมา พ.ร.บ. วิชาชีพเวชกรรม พ.ศ. ๒๕๑๑ จะถูกยกเลิกไปโดยพระราชบัญญัติวิชาชีพเวชกรรม พ.ศ. ๒๕๒๕ ก็ตาม ในมาตรา ๔๕ ของพระราชบัญญัติวิชาชีพเวชกรรม พ.ศ. ๒๕๑๑ ให้คงเป็นแพทย์สภาตามพระราชบัญญัติวิชาชีพเวชกรรม พ.ศ. ๒๕๒๕ หมวด ๑ มาตรา ๖ ให้มีสภาขึ้นสภาหนึ่ง เรียกว่า “แพทย์สภา” มีวัตถุประสงค์และอำนาจหน้าที่ซึ่งบัญญัติไว้ในพระราชบัญญัติวิชาชีพเวชกรรม พ.ศ. ๒๕๒๕ ให้แพทย์สภาเป็นนิติบุคคล

วิชาชีพเวชกรรม : วิชาชีพที่กระทำต่อมนุษย์เกี่ยวกับการตรวจโรค การวินิจฉัยโรค การบำบัดโรค การป้องกันโรค การผดุงครรภ์การปรับสายตาด้วยเลนส์สัมผัส การแทงเข็ม หรือการฝังเข็มเพื่อบำบัดโรค หรือเพื่อระงับความรู้สึก และหมายความรวมถึงการกระทำทางศัลยกรรม การใช้รังสี การฉีดยาหรือสสาร การสอดใส่วัตถุใดๆ เข้าไปในร่างกาย ทั้งนี้ เพื่อการคุมกำเนิด การเสริมสวย หรือการบำรุงร่างกายด้วย

หนังสืออนุมัติ : อักษรย่อ อว. เพื่อแสดงความรู้ความชำนาญในการประกอบวิชาชีพเวชกรรมสาขานั้นๆ จากแพทย์สภา หรือแพทย์สภารับรอง

วุฒิบัตร : อักษรย่อ วว. เพื่อแสดงความรู้ความชำนาญในการประกอบวิชาชีพเวชกรรมสาขานั้นๆ จากแพทย์สภา หรือแพทย์สภารับรอง

๔. ความรับผิดชอบ

ปลัดกระทรวงสาธารณสุข : มอบนโยบาย อนุมัติ การแต่งตั้งคณะกรรมการ การจัดสรรโควตา และผลการคัดเลือกแพทย์เชี่ยวชาญเฉพาะทาง(แพทย์ประจำบ้าน)

รองปลัดกระทรวงสาธารณสุข กลุ่มภารกิจด้านพัฒนาการแพทย์ : พิจารณาการแต่งตั้งคณะกรรมการ การจัดสรรโควตา ผลการคัดเลือกแพทย์เชี่ยวชาญเฉพาะทาง(แพทย์ประจำบ้าน) ลงนามในเอกสารเสนอปลัดกระทรวงสาธารณสุข และเอกสารนำส่งให้หน่วยงานที่เกี่ยวข้อง

ผู้ตรวจราชการกระทรวง เขตสุขภาพที่ ๑-๑๒ : พิจารณาการจัดสรรโควตาและคัดเลือกแพทย์รับต้นสังกัดเข้าศึกษาฝึกอบรมเป็นแพทย์เชี่ยวชาญเฉพาะทาง(แพทย์ประจำบ้าน) แยกรายโรงพยาบาล รายสาขาในเขตสุขภาพ ในรูปแบบคณะกรรมการระดับเขตสุขภาพ อนุมัติและนำเสนอต่อคณะกรรมการระดับกระทรวงสาธารณสุขพิจารณาเป็นลำดับต่อไป

นายแพทย์สาธารณสุขจังหวัด : พิจารณาการจัดสรรโควตาแยกรายโรงพยาบาล รายสาขา ในรูปแบบคณะกรรมการระดับจังหวัด อนุมัติและนำเสนอต่อคณะกรรมการระดับเขตสุขภาพพิจารณาเป็นลำดับต่อไป

ผู้อำนวยการโรงพยาบาล : พิจารณาความต้องการการจัดสรรโควตา แยกรายสาขา อนุมัติ และนำเสนอต่อสำนักงานสาธารณสุขจังหวัดพิจารณาเป็นลำดับต่อไป

ผู้อำนวยการสำนักงานบริหารโครงการร่วมผลิตแพทย์เพิ่มเพื่อชาวชนบท : พิจารณาและให้ความเห็นต่อการดำเนินงาน ลงนามในเอกสารเสนอรองปลัดกระทรวงสาธารณสุข และเอกสารนำส่งหน่วยงานที่เกี่ยวข้อง

คณะกรรมการ/คณะอนุกรรมการ : กำหนดแนวทาง หลักเกณฑ์การลาศึกษาฝึกอบรม พิจารณาการจัดสรรโควตา พิจารณาคุณสมบัติผู้สมัครที่ไม่เป็นไปตามประกาศ

ผู้รับผิดชอบ/ผู้ประสานงานเขตสุขภาพ : ตรวจสอบจำนวนแพทย์ที่มีในปัจจุบัน ความต้องการแพทย์เฉพาะทาง การจัดสรรโควตาแยกรายสาขา ตรวจสอบคุณสมบัติแพทย์ สรุปรายชื่อแพทย์ ที่ผ่านการคัดเลือกและไม่ผ่านการคัดเลือกสมัครรับต้นสังกัด เสนอผู้ตรวจราชการกระทรวงเขตสุขภาพ เพื่อพิจารณา

หัวหน้ากลุ่มงานพัฒนาแพทย์หลังปริญญา : รับทราบและให้ความร่วมมือในการติดตามผลการดำเนินงาน การตรวจสอบข้อมูล การนำเสนอข้อมูลต่อผู้บริหาร

ผู้รับผิดชอบงานพัฒนาแพทย์หลังปริญญา : จัดทำข้อมูล วิเคราะห์ข้อมูล สรุปรายชื่อการจัดสรรโควตา ตรวจสอบคุณสมบัติแพทย์ สรุปรายชื่อการคัดเลือกแพทย์ จัดประชุมคณะกรรมการ สรุปรายงานการประชุม จัดทำเอกสารเสนอผู้บริหาร เอกสารนำส่งหน่วยงานที่เกี่ยวข้อง สรุปรายชื่อและติดตามผลการดำเนินงาน

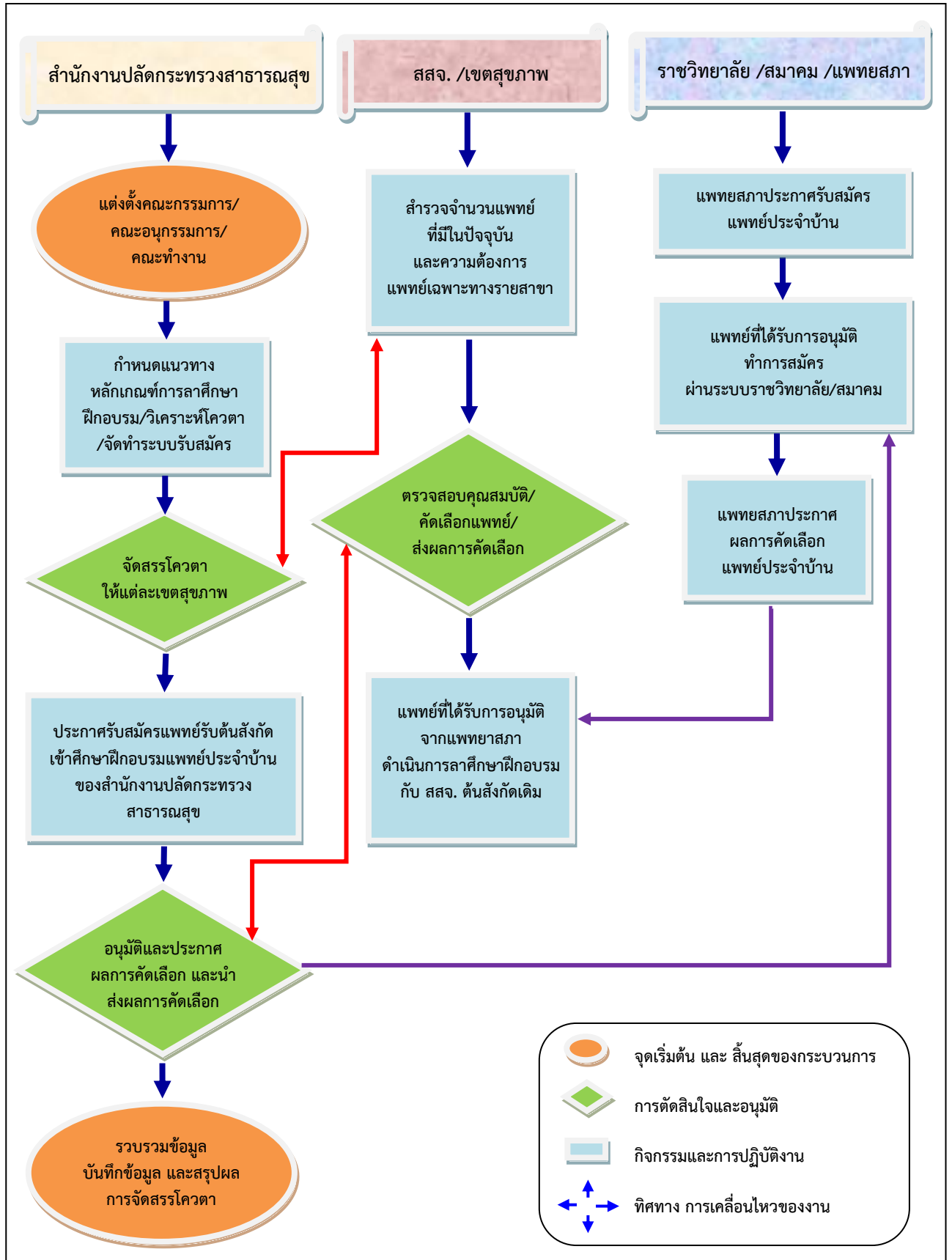
๕. ผังกระบวนการงาน (Work Flow)

ลำดับ	ผังกระบวนการงาน	ระยะเวลา	ผู้รับผิดชอบ	หมายเหตุ
	-แต่งตั้งคณะกรรมการระดับกระทรวง/คณะทำงาน		สบพช.	
	-สำรวจข้อมูลแพทย์จากเขตสุขภาพ		สบพช.	
	-คณะทำงานวิเคราะห์ข้อมูลแพทย์จากข้อมูลเขตสุขภาพ และ service plan หาปิด gap และ ส่วนขาดแพทย์แต่ละสาขา/เขตสุขภาพ		คณะทำงาน	
	-ประชุมคณะกรรมการระดับกระทรวง พิจารณาแนวทางการจัดสรรโควตา และร่างประกาศรับสมัคร(สาขา/คุณสมบัติแพทย์)	๑๐ มีนาคม ๒๕๖๕	สบพช.	
	ไม่เห็นชอบ-ปรับตามข้อเสนอคณะกรรมการเห็นชอบ		สบพช.	
	-เสนอร่างประกาศฯที่ผ่านการพิจารณาของคณะกรรมการระดับกระทรวง ให้กลุ่มกฎหมายพิจารณา ความถูกต้องเป็นธรรม	มีนาคม ๒๕๖๕	สบพช.	
	ไม่ผ่าน -ปรับตามข้อเสนอของกลุ่มกฎหมาย และประชุมคณะกรรมการระดับกระทรวงพิจารณาใหม่ ผ่าน	มีนาคม ๒๕๖๕	สบพช.	
	-ประกาศรับสมัคร(สาขา/คุณสมบัติแพทย์) ทาง Internet www.moph.go.th และ www.cpird.in.th	มีนาคม ๒๕๖๕	คณะกรรมการ/คณะทำงาน	
	-สำรวจความต้องการโควตาฝึกอบรมแพทย์ประจำบ้านฯ ปี๒๕๖๖ ภาพเขตสุขภาพ (ตัวเลขแต่ละสาขา ระดับ รพ.)	๑๕ มีนาคม ๒๕๖๕	สบพช.	
	เขต ส่งความต้องการ(ตัวเลขแต่ละสาขา ระดับ รพ.) ให้สบพช.	๒๔ มีนาคม ๒๕๖๕	เขตสุขภาพ	
	-คณะทำงานประชุมพิจารณาความต้องการโควตาฝึกอบรมแพทย์ประจำบ้านฯ ปี ๒๕๖๖ ภาพเขตสุขภาพ และจัดสรรโควตาให้เขตสุขภาพ(ตัวเลขแต่ละสาขา)	๓๑ มีนาคม ๒๕๖๕	คณะทำงาน/สบพช.	
	ส่งโควตา รายสาขา รายเขต ให้แต่ละเขตไปจัดสรรเป็นโควตาโรงพยาบาล และโควตาเขต	๗ เมษายน ๒๕๖๕	สบพช.	
	เขตส่งโควตาที่จัดสรรภายในเขตสุขภาพเรียบร้อยแล้วส่งให้ สบพช.	๒๑ เมษายน ๒๕๖๕	สบพช.	
	ประชุมคณะกรรมการระดับกระทรวง พิจารณาโควตา รายสาขา รายเขต		สบพช.	
	ไม่อนุมัติ -คณะทำงานประสานเขตสุขภาพขอปรับอนุมัติ		สบพช.	
	ประกาศโควตารับสมัครแพทย์เข้าศึกษาฝึกอบรมแพทย์ประจำบ้านประจำปีการศึกษา ๒๕๖๖ รอบที่ ๑ ทาง Internet www.moph.go.th และ www.cpird.in.th	๑ พฤษภาคม ๒๕๖๕	สบพช.	

	แพทย์สมัครรับต้นสังกัด ทาง Internet www.moph.go.th สมัครแพทย์ประจำบ้าน ประจำปี การศึกษา ๒๕๖๖ รอบที่ ๑	๑ -๓๑ พฤษภาคม ๒๕๖๕	สบพช.	
	สสจ. ที่เป็นต้นสังกัดเดิมของแพทย์ที่สมัครรับต้นสังกัด แจ้งผลการตรวจสอบคุณสมบัติ ผู้สมัคร (ผ่าน/ไม่ผ่าน) ทาง Internet	๑-๓๑ พฤษภาคม ๒๕๖๕	สสจ.	
	คณะกรรมการระดับจังหวัดเจ้าของโควตาต้นสังกัด ดำเนินการคัดเลือกแพทย์รับต้นสังกัดระดับจังหวัดและส่ง รายชื่อแพทย์ ที่ผ่านการคัดเลือกให้เขตสุขภาพ		สสจ.	แล้วแต่ๆ ละ จังหวัด
	-คณะกรรมการเขตสุขภาพเจ้าของโควตาต้นสังกัดรับแพทย์ เข้ารับการฝึกอบรมแพทย์ประจำบ้าน ปี ๒๕๖๖ ตรวจสอบ รายชื่อแพทย์ และคุณสมบัติแพทย์ที่สมัครรับต้นสังกัด โควตา ในเขตสุขภาพทาง Internet และดำเนินการคัดเลือกในรูปแบบ คณะกรรมการเขตสุขภาพ	๑ -๑๐ มิถุนายน ๒๕๖๕	เขตสุขภาพ	
	-คณะกรรมการเขตสุขภาพแจ้งผลการคัดเลือก ทาง Internet (ผ่าน/ไม่ผ่าน) พร้อมทั้งส่ง EMS ส่งผลการ คัดเลือกฉบับจริงซึ่งมีลายเซ็นคณะกรรมการรับรอง	๑๕ มิถุนายน ๒๕๖๕	เขตสุขภาพ	
	ประชุมคณะกรรมการตรวจสอบผลการคัดเลือกจาก เขตสุขภาพ		สบพช.	
	-สำนักงานปลัดกระทรวงสาธารณสุข ประกาศรายชื่อ แพทย์ผู้ได้รับการคัดเลือกให้รับต้นสังกัด รอบ ๑ ทาง Internet	๓๐ มิถุนายน ๒๕๖๕	สบพช.	
	-สำนักงานปลัดกระทรวงสาธารณสุขเปิดรับสมัครในรอบที่ ๒ ผ่านระบบ Internet โดยจะนำเฉพาะโควตาฯ ที่เหลือ จากการรับสมัครรอบที่ ๑ เป็นโควตาฯ ประกาศรับต้นสังกัด ทั้งนี้ การดำเนินการตามขั้นตอนต่างๆเหมือนการรับสมัคร ใน รอบที่ ๑)	๓๐ มิถุนายน - ๒๑ กรกฎาคม ๒๕๖๕	สบพช.	ขั้นตอน เหมือน การรับ สมัคร รอบที่ ๑
	-สำนักงานปลัดกระทรวงสาธารณสุข ประกาศรายชื่อผู้ ได้รับการคัดเลือกให้รับต้นสังกัดรอบที่ ๒ ทาง Internet	๑๑ สิงหาคม ๒๕๖๕	สบพช.	
	-สำนักงานปลัดกระทรวงสาธารณสุข เปิดให้เขตสุขภาพขอ ปรับ เปลี่ยน สาขา และต้นสังกัด (เฉพาะที่เหลือจากรอบที่ ๒) การเปลี่ยนสาขาต้องเปลี่ยนในระดับเดียวกัน หมายเหตุ ๑. การขอปรับ เปลี่ยน สาขา และต้นสังกัด ต้องมีแพทย์ประสงค์รับต้นสังกัด และแพทย์ต้องมีคุณสมบัติ เป็นไปตามประกาศรับสมัคร ๒. ไม่เปิดรับสมัคร ทาง Internet	๑๑-๑๘ สิงหาคม ๒๕๖๕	สบพช.	
	-ประชุมคณะกรรมการ ระดับกระทรวง พิจารณาการขอ ปรับเปลี่ยนสาขา และต้นสังกัด	๓๑ สิงหาคม ๒๕๖๕	คณะกรรมการ/ สบพช.	

	-สำนักงานปลัดกระทรวงสาธารณสุข ประกาศรายชื่อผู้ได้รับการคัดเลือกให้รับต้นสังกัดรอบการขอปรับเปลี่ยน เปลี่ยน สาขา และต้นสังกัด ทาง Internet	๗ กันยายน ๒๕๖๕	สบพช.	
	แพทย์สมครสถาบันฝึกอบรม ณ ราชมงคลธัญบุรี สมาคม	๑๒ - ๓๐ ตุลาคม ๒๕๖๕	แพทย์	
	สรุปรวบรวมข้อมูล บันทึกความต้องการโคเวตาฝึกอบรม การจัดสรรโควตาสมัครรับต้นสังกัด ได้รับการคัดเลือกให้รับต้นสังกัด และได้รับการคัดเลือกให้เข้าฝึกอบรม ปัญหาอุปสรรค เสนอ คณะกรรมการระดับกระทรวง	มิถุนายน- มิถุนายน ๒๕๖๕	สบพช	
	ส่งข้อมูล ชื่อ นามสกุล เลขใบประกอบวิชาชีพ เลขที่บัตรประจำตัวประชาชน สาขา ต้นสังกัด และสถาบันฝึกอบรม ให้ กลุ่มบริหารงานบุคคลดำเนินการในส่วนที่เกี่ยวข้อง	มิถุนายน ๒๕๖๕	สบพช	
	แจ้งให้คณะกรรมการระดับเขตสุขภาพ จัดสรร โรงพยาบาล ที่จะให้แพทย์ที่รับต้นสังกัดเขตสุขภาพ ที่จะสำเร็จการศึกษาฝึกอบรมในปี ๒๕๖๖ ส่งกลุ่มบริหารงานบุคคลเพื่อตัดตำแหน่งไปบรรจุตามที่ เขตสุขภาพ จัดสรร	เมษายน ๒๕๖๕	สบพช	
	บันทึกข้อมูลอื่นๆ เช่น การลาออกระหว่างการศึกษา ฝึกอบรม	ตลอดปี	สบพช	

แผนผังการทำงาน (Flow chart)



หมายเหตุ : การสำรวจจำนวนแพทย์ที่มีในปัจจุบัน ความต้องการแพทย์เฉพาะทางรายสาขา การตรวจสอบคุณสมบัติ การคัดเลือกแพทย์ และแจ้งผลการคัดเลือกแพทย์ สำนักงานปลัดกระทรวงสาธารณสุข สำนักงานสาธารณสุขจังหวัด และเขตสุขภาพ มีการเชื่อมโยงข้อมูล

๖. รายละเอียดการปฏิบัติงาน

๖.๑. แต่งตั้งคณะกรรมการ/คณะอนุกรรมการ ปีการศึกษา ๒๕๖๖

- ทบทวน คำสั่งแต่งตั้งคณะกรรมการ/คณะอนุกรรมการ ปีการศึกษา ๒๕๖๕
- พิจารณาคณะกรรมการ/คณะอนุกรรมการ ปีการศึกษา ๒๕๖๕
- กำหนดหน้าที่ของคณะกรรมการ/คณะอนุกรรมการ ปีการศึกษา ๒๕๖๕
- ขออนุมัติแต่งตั้งคณะกรรมการ/คณะอนุกรรมการ ปีการศึกษา ๒๕๖๕
- แจ้งเวียนคำสั่งคณะกรรมการ/คณะอนุกรรมการ ปีการศึกษา ๒๕๖๕

คำสั่งแต่งตั้งคณะกรรมการ
กำหนดแนวทาง หลักเกณฑ์การลาศึกษาฝึกอบรม
และจัดสรรแพทย์ประจำบ้าน
ประจำปีการศึกษา ๒๕๖๖



คำสั่งกระทรวงสาธารณสุข

ที่ ๑๓๒๒/๒๕๖๔

เรื่อง แต่งตั้งคณะกรรมการกำหนดแนวทาง หลักเกณฑ์ การจัดสรรโควตา
และการลาศึกษา ผูกอบรมแพทย์ประจำบ้าน

ตามคำสั่งกระทรวงสาธารณสุข ที่ ๑๒๘๙/๒๕๖๓ ลงวันที่ ๒๔ พฤศจิกายน พ.ศ. ๒๕๖๓ เรื่อง แต่งตั้งคณะกรรมการกำหนดแนวทาง หลักเกณฑ์ การจัดสรรโควตา และการลาศึกษา ผูกอบรมแพทย์ประจำบ้าน และคณะกรรมการจัดทำแนวทาง หลักเกณฑ์ การจัดสรรโควตา และการลาศึกษา ผูกอบรมแพทย์ประจำบ้าน เพื่อพัฒนาบุคลากรสาขาแพทย์เป็นผู้เชี่ยวชาญเฉพาะทางให้สอดคล้องกับความต้องการของระบบบริการสุขภาพ (Service Plan) นั้น

เนื่องจากคณะกรรมการฯ มีการเปลี่ยนแปลงการดำรงตำแหน่ง ดังนั้นเพื่อให้การดำเนินงานเป็นไปด้วยความเรียบร้อยและบรรลุวัตถุประสงค์ อาศัยอำนาจตามความในมาตรา ๒๑ แห่งพระราชบัญญัติระเบียบบริหารราชการแผ่นดิน พ.ศ. ๒๕๓๔ และที่แก้ไขเพิ่มเติม ปลัดกระทรวงสาธารณสุข จึงแต่งตั้งคณะกรรมการกำหนดแนวทาง หลักเกณฑ์ การจัดสรรโควตา และการลาศึกษา ผูกอบรมแพทย์ประจำบ้าน โดยมีองค์ประกอบ หน้าที่และอำนาจ ดังนี้

๑. องค์ประกอบ

- | | |
|---|-----------|
| ๑.๑ ปลัดกระทรวงสาธารณสุข | ที่ปรึกษา |
| ๑.๒ รองปลัดกระทรวงสาธารณสุข ด้านบริหาร | ประธาน |
| ๑.๓ หัวหน้าผู้ตรวจราชการกระทรวงสาธารณสุข | รองประธาน |
| ๑.๔ นางทิววรรณ ปิยกุลมาลา
ที่ปรึกษาระดับกระทรวง
นายแพทย์ทรงคุณวุฒิ (ด้านเวชกรรมป้องกัน) | กรรมการ |
| ๑.๕ นางอัจฉรา นิธิอภิญญาสกุล
สาธารณสุขนิเทศก์ | กรรมการ |
| ๑.๖ ประธานชมรมนายแพทย์สาธารณสุขจังหวัด | กรรมการ |
| ๑.๗ ประธานชมรมผู้อำนวยการโรงพยาบาลศูนย์/โรงพยาบาลทั่วไป | กรรมการ |
| ๑.๘ ประธานชมรมผู้อำนวยการโรงพยาบาลชุมชน | กรรมการ |
| ๑.๙ ประธานคณะกรรมการบริหารพัฒนาทรัพยากรบุคคล (CHRO)
เขตสุขภาพที่ ๑-๑๒ | กรรมการ |
| ๑.๑๐ ผู้อำนวยการกองบริหารการสาธารณสุข
สำนักงานปลัดกระทรวงสาธารณสุข | กรรมการ |
| ๑.๑๑ ผู้อำนวยการกองยุทธศาสตร์และแผนงาน
สำนักงานปลัดกระทรวงสาธารณสุข | กรรมการ |
| ๑.๑๒ ผู้อำนวยการศูนย์เทคโนโลยีสารสนเทศและการสื่อสาร
สำนักงานปลัดกระทรวงสาธารณสุข | กรรมการ |

๑.๑๓ ผู้อำนวยการ...

๑.๑๓	ผู้อำนวยการสำนักสนับสนุนระบบสุขภาพปฐมภูมิ สำนักงานปลัดกระทรวงสาธารณสุข	กรรมการ
๑.๑๔	ผู้อำนวยการกองกฎหมาย สำนักงานปลัดกระทรวงสาธารณสุข	กรรมการ
๑.๑๕	ผู้อำนวยการกองบริหารทรัพยากรบุคคล สำนักงานปลัดกระทรวงสาธารณสุข	กรรมการ
๑.๑๖	ผู้อำนวยการกองสาธารณสุขฉุกเฉิน สำนักงานปลัดกระทรวงสาธารณสุข	กรรมการ
๑.๑๗	นางสาวอัจฉรา ละอองนวลพานิช ผู้อำนวยการโรงพยาบาลน่าน	กรรมการ
๑.๑๘	นายชวศักดิ์ กนกกันทพงษ์ ผู้อำนวยการโรงพยาบาลเทพรัตน์นครราชสีมา	กรรมการ
๑.๑๙	ผู้อำนวยการสำนักงานบริหารโครงการร่วมผลิตแพทย์เพิ่มเพื่อชาวชนบท สำนักงานปลัดกระทรวงสาธารณสุข	กรรมการ และเลขานุการ
๑.๒๐	นางสาวเยาวลักษณ์ จรรย์พงศ์ไพบูลย์ รองผู้อำนวยการสำนักงานบริหารโครงการร่วมผลิตแพทย์เพิ่มเพื่อชาวชนบท สำนักงานปลัดกระทรวงสาธารณสุข	กรรมการ และผู้ช่วยเลขานุการ
๑.๒๑	นายปริญญา ชำนาญ รองผู้อำนวยการสำนักงานบริหารโครงการร่วมผลิตแพทย์เพิ่มเพื่อชาวชนบท สำนักงานปลัดกระทรวงสาธารณสุข	กรรมการ และผู้ช่วยเลขานุการ
๑.๒๒	หัวหน้างานเครือข่ายการผลิตและพัฒนาระบบแพทย์เฉพาะทาง สำนักงานบริหารโครงการร่วมผลิตแพทย์เพิ่มเพื่อชาวชนบท สำนักงานปลัดกระทรวงสาธารณสุข	กรรมการ และผู้ช่วยเลขานุการ
๑.๒๓	นางมุนินทร์รัตน์ โอวาสีธี สำนักงานบริหารโครงการร่วมผลิตแพทย์เพิ่มเพื่อชาวชนบท สำนักงานปลัดกระทรวงสาธารณสุข	ผู้ช่วยเลขานุการ
๑.๒๔	นายจิรายุ บุญเรือน สำนักงานบริหารโครงการร่วมผลิตแพทย์เพิ่มเพื่อชาวชนบท สำนักงานปลัดกระทรวงสาธารณสุข	ผู้ช่วยเลขานุการ
๑.๒๕	นางสาวพรณิภา ไกยวงษ์ สำนักงานบริหารโครงการร่วมผลิตแพทย์เพิ่มเพื่อชาวชนบท สำนักงานปลัดกระทรวงสาธารณสุข	ผู้ช่วยเลขานุการ

๒. หน้าที่และอำนาจ

๒.๑ กำหนดแนวทาง หลักเกณฑ์ การจัดสรรโควตา และการลาศึกษา ฝึกอบรมแพทย์ประจำบ้าน ให้สอดคล้องกับการพัฒนาระบบบริการสุขภาพ (Service Plan) ตอบสนองปัญหาสุขภาพและบริบทของหน่วยบริการ ทุกระดับในกระทรวงสาธารณสุข

๒.๒ พิจารณา...

- ๒.๒ พิจารณาประกาศรับสมัครแพทย์รับต้นสังกัดเพื่อเข้าศึกษาฝึกอบรมแพทย์ประจำบ้าน
- ๒.๓ พิจารณาแนวทางการจัดสรรพื้นที่กรณีแพทย์ลาออกระหว่างฝึกอบรมแพทย์ประจำบ้าน
- ๒.๔ เสนอแนวทางการพิจารณาแพทย์รับต้นสังกัดเป็นกรณีเฉพาะราย ภายหลังจากประกาศผลการคัดเลือกแพทย์รับต้นสังกัดเพื่อเข้าศึกษาฝึกอบรมแพทย์ประจำบ้าน
- ๒.๕ กำกับ ติดตาม ประเมินผล การศึกษาฝึกอบรมแพทย์ประจำบ้าน รวมทั้งแก้ไขปัญหาอุปสรรคเพื่อให้ผลการดำเนินการเป็นไปตามเป้าหมายและวัตถุประสงค์
- ๒.๖ แต่งตั้งคณะกรรมการและคณะทำงานได้ตามความเหมาะสม
- ๒.๗ ปฏิบัติหน้าที่อื่นๆ ตามที่ได้รับมอบหมาย

๓. ให้ยกเลิกคำสั่งกระทรวงสาธารณสุข ที่ ๑๒๘๘/๒๕๖๓ ลงวันที่ ๒๔ พฤศจิกายน พ.ศ. ๒๕๖๓ เรื่อง แต่งตั้งคณะกรรมการกำหนดแนวทาง หลักเกณฑ์ การจัดสรรโควตา และการลาศึกษา ฝึกอบรมแพทย์ประจำบ้าน และคณะทำงานจัดทำแนวทาง หลักเกณฑ์ การจัดสรรโควตา และการลาศึกษา ฝึกอบรมแพทย์ประจำบ้าน

ทั้งนี้ ตั้งแต่บัดนี้เป็นต้นไป

สั่ง ณ วันที่ ๕ พฤศจิกายน พ.ศ. ๒๕๖๔



(นายสุระ วิเศษศักดิ์)

รองปลัดกระทรวงสาธารณสุข
ปฏิบัติราชการแทน ปลัดกระทรวงสาธารณสุข

๖.๒. กำหนดแนวทางการจัดทำโควตาและการเปิดรับสมัครแพทย์รับต้นสังกัดเพื่อเข้าศึกษาฝึกอบรมแพทย์ประจำบ้าน ของสำนักงานปลัดกระทรวงสาธารณสุข ดังนี้

๖.๒.๑ กำหนดแนวทางการจัดทำโควตาแพทย์เฉพาะทาง ยึดตามแนวทาง service plan ของเขตสุขภาพ และจังหวัด ดังนี้

๑. สำรวจจำนวนแพทย์ที่มีในปัจจุบันและความต้องการแพทย์เฉพาะทางรายสาขาของแต่ละเขตสุขภาพ โดยใช้ข้อมูลแพทย์ที่มีอยู่จริงรายสาขา(ปฏิบัติงานจริง+กำลังลาศึกษา) ไม่นับรวมแพทย์เฉพาะทางอายุ ๕๓ ปีขึ้นไป(คิดปี พ.ศ.๒๕๖๖)

๒. แพทย์ควรมีตาม service plan รายสาขา

๒.๑ รพ. ที่มีแพทย์เฉพาะทางไม่ถึง Min ของ service plan

๒.๒ เกิน Min แต่ไม่เกิน Max ของ service plan

๒.๓ ถ้าขอเกิน Max ต้องมีเหตุผลชี้แจงเป็นลายลักษณ์อักษร

๓. ส่วนขาดระหว่างข้อ ๑ และ ๒

๔. กำหนดสาขายอดนิยมนไม่เกิน ร้อยละ ๑๐

๕. สาขาหลัก รอง อื่นๆ และ ต่อยอด ร้อยละ ๙๐ ทั้งนี้ การพิจารณาแต่ละสาขาเป็นไปตามความความต้องการของเขต(ภาพรวม) ให้สอดคล้องกับ service plan

๖. ระบุความต้องการทุกสาขาตามประกาศแพทยสภา (สาขาประเภทที่ ๑, ๒, ๓) และ สาขายอดนิยมน

๗. สามารถจัดสรรให้โรงพยาบาลระดับ F๑ ตามความเหมาะสมของเขตสุขภาพ ใน ๗ สาขา คือ สาขาสูติศาสตร์และนรีเวชวิทยา ศัลยศาสตร์ กุมารเวชศาสตร์ อายุรศาสตร์ ออร์โธปิดิกส์ วิสัญญีวิทยา และ สาขาเวชศาสตร์ฉุกเฉิน

๘. จัดสรรโควตา สัดส่วน โควตาเขต : รพ. = ๒๐ : ๘๐

๙. โควตา ON TOP

๙.๑ สาขาเวชศาสตร์ครอบครัว เวชศาสตร์ฉุกเฉิน และเวชศาสตร์ป้องกัน(แขนงระบอบาติวิทยา)

๙.๒ สาขาส่งเสริมพิเศษ และสาขาอื่นๆ ที่จำเป็น(พร้อมระบุเหตุผล) สำหรับโรงพยาบาล

ที่มีบริการเฉพาะ เช่น

- เขตอุตสาหกรรม : สาขาเวชศาสตร์ป้องกัน(แขนงอาชีวเวชศาสตร์)

- ดิตทะเล : สาขาเวชศาสตร์ป้องกัน(แขนงเวชศาสตร์ทางทะเล)

๙.๓ เป็นสถานที่ฝึกอบรมแพทย์

- ก่อนปริญญาในการผลิตแพทย์หลักสูตรแพทยศาสตรบัณฑิตแผนการศึกษา “โครงการผลิตแพทย์เพื่อชาวชนบท โดยใช้โรงพยาบาลชุมชนในเครือข่ายเป็นฐานการจัดประสบการณ์การเรียนรู้ ระหว่างกระทรวงสาธารณสุขกับมหาวิทยาลัยสงขลานครินทร์” ใน ๗ สาขาหลัก ได้แก่ สาขาเวชศาสตร์ครอบครัว ศัลยศาสตร์ สูติศาสตร์และนรีเวชวิทยา กุมารเวชศาสตร์ อายุรศาสตร์ ออร์โธปิดิกส์ และ สาขาวิสัญญีวิทยา

- หลังปริญญา ในโรงพยาบาลที่มีศูนย์แพทยศาสตรศึกษาชั้นคลินิก(ศศค.) ขนาดใหญ่ ขนาดกลาง และขนาดเล็ก ที่มีศักยภาพ เปิดเป็นสถาบันฝึกอบรมแพทย์ประจำบ้าน เฉพาะสาขาที่เป็นนโยบายส่งเสริม ๗ สาขา ได้แก่ อายุรศาสตร์(และต่อยอด) ศัลยศาสตร์ สูติศาสตร์-นรีเวชวิทยา เวชศาสตร์ฉุกเฉิน เวชศาสตร์ครอบครัว กุมารเวชศาสตร์ และสาขาออร์โธปิดิกส์ พร้อมเหตุผลในการเปิด/เพิ่มศักยภาพการฝึกอบรม (ต้องมีเหตุผลประกอบ)

๙.๔ สาขาต่อยอดสำหรับแพทย์ที่รับต้นสังกัดเดิมเข้าศึกษาฝึกอบรมแพทย์ประจำบ้าน ในสาขาพื้นฐานต้องกลับมาปฏิบัติราชการชดใช้ทุนเป็นเวลาไม่น้อยกว่า ๑ ปี นับจากสำเร็จการศึกษาใน สาขาพื้นฐาน

๙.๕ สาขาต่อยอดสำหรับแพทย์ที่เลี้ยง ที่ปฏิบัติราชการเป็นเวลาไม่น้อยกว่า ๑ ปี นับจาก สำเร็จการศึกษาในสาขาพื้นฐาน (ช่วงปฏิบัติงานให้เขตพิจารณาตามความเหมาะสม)

๖.๒.๒ กำหนดแนวทางการเปิดรับสมัครแพทย์รับต้นสังกัดเข้าศึกษาฝึกอบรมแพทย์ประจำบ้าน ปีการศึกษา ๒๕๖๖ ดังนี้

๑. เปิดรับสมัคร ๒ รอบ โดยในรอบที่ ๒ นำเฉพาะโควตาที่เหลือจากการรับสมัครรอบที่ ๑ เป็นโควตาประกาศรับต้นสังกัด

๒. ในการรับสมัครรอบที่ ๑ และ ๒ ห้ามมีการเปลี่ยนแปลง ปรับโควตาหรือขอรณพิเศษใดๆ

๓. หลังรอบที่ ๒ เป็นรอบกรณีพิเศษ ขอปรับ เปลี่ยน โควตา (เฉพาะที่เหลือจากรอบที่ ๒) และการปรับ เปลี่ยนโควตาจะต้องปรับเปลี่ยนในระดับเดียวกัน เช่น สาขาขาดแคลนกับ สาขาขาดแคลน สาขารองกับ สาขารอง ฯลฯ และต้องไม่เกิน service plan

- ไม่เปิดรับสมัครทางอินเทอร์เน็ต

- ต้องมีแพทย์ประสงค์รับต้นสังกัด และคุณสมบัติเป็นไปตามประกาศรับสมัคร (ไม่ยกเว้นคุณสมบัติ)

- ให้ผู้ตรวจราชการกระทรวงเขตสุขภาพทำหนังสือเสนอขอปลัดกระทรวงสาธารณสุข

- การพิจารณาเป็นอำนาจของคณะกรรมการ ระดับกระทรวงสาธารณสุข และผลการ พิจารณาจากคณะกรรมการถือเป็นที่สุด

๖.๒.๓ การกำหนดแนวทาง หลักเกณฑ์การลาศึกษาฝึกอบรม เพื่อประกาศรับสมัครแพทย์รับ ต้นสังกัดเข้าศึกษาฝึกอบรมแพทย์ประจำบ้าน ของสำนักงานปลัดกระทรวงสาธารณสุข ปีการศึกษา ๒๕๖๖ ตามแนวทาง ดังนี้

๑. กำหนดคุณสมบัติแพทย์ผู้สมัคร

- แพทย์ทั่วไป

- แพทย์โครงการผลิตแพทย์เพื่อชาวชนบท (CPIRD)

- แพทย์โครงการกระจายแพทย์หนึ่งทุนหนึ่งอำเภอ (ODOD)

- แพทย์ที่ไม่ใช่ทุนรัฐบาล

- แพทย์ที่โอนมาจากกรมอื่นในกระทรวงสาธารณสุข

- แพทย์ที่โอนมาจากส่วนราชการอื่นนอกกระทรวงสาธารณสุข หรือ แพทย์ที่บรรจุกลับๆ

- แพทย์ที่เลี้ยงในโครงการผลิตแพทย์เพื่อชาวชนบท หรือ แพทย์ที่เคยเป็นแพทย์ที่เลี้ยงๆ

- แพทย์ที่จะสมัครเข้ารับทุนต้นสังกัดเข้าศึกษาฝึกอบรมในสาขาวิชาต่อยอด

๒. กระบวนการรับสมัครและการคัดเลือก

๓. การพิจารณาผู้สมัครรับต้นสังกัด

๔. การประกาศผลการคัดเลือก

๕. พันธะของผู้สมัคร

๖.๒.๔ ขั้นตอนการรับสมัครแพทย์รับต้นสังกัดเข้าศึกษาฝึกอบรม แพทย์ประจำบ้านของสำนักงาน ปลัดกระทรวงสาธารณสุข ปีการศึกษา ๒๕๖๖

ประกาศสำนักงานปลัดกระทรวงสาธารณสุข
เรื่อง การรับสมัครแพทย์เข้าศึกษาฝึกอบรมแพทย์ประจำบ้าน
ของสำนักงานปลัดกระทรวงสาธารณสุข
ประจำปีการศึกษา ๒๕๖๖



ประกาศสำนักงานปลัดกระทรวงสาธารณสุข
เรื่อง การรับสมัครแพทย์เข้าศึกษาฝึกอบรมแพทย์ประจำบ้าน
ของสำนักงานปลัดกระทรวงสาธารณสุข ประจำปีการศึกษา ๒๕๖๖

ด้วยสำนักงานปลัดกระทรวงสาธารณสุข จะดำเนินการรับสมัครแพทย์ที่ประสงค์จะเข้าศึกษา ฝึกอบรมแพทย์ประจำบ้าน โดยมีหน่วยงานในสังกัดสำนักงานปลัดกระทรวงสาธารณสุขเป็นต้นสังกัด ประจำปี การศึกษา ๒๕๖๖ ฉะนั้น อาศัยอำนาจตามความในมาตรา ๒๑ แห่งพระราชบัญญัติระเบียบบริหารราชการแผ่นดิน พ.ศ. ๒๕๓๔ และที่แก้ไขเพิ่มเติม ประกอบกับข้อ ๑๓ แห่งระเบียบกระทรวงสาธารณสุข ว่าด้วยการรับสมัคร บุคคลเข้าศึกษาหลักสูตรต่าง ๆ ของกระทรวงสาธารณสุข พ.ศ. ๒๕๕๙ ปลัดกระทรวงสาธารณสุข จึงออกประกาศ เกี่ยวกับการรับสมัครแพทย์เข้าศึกษาฝึกอบรมแพทย์ประจำบ้านของสำนักงานปลัดกระทรวงสาธารณสุข ประจำปีการศึกษา ๒๕๖๖ โดยมีรายละเอียดดังนี้

ข้อ ๑ คุณสมบัติทั่วไปของแพทย์ผู้สมัคร

(๑) ต้องมีสถานภาพเป็นข้าราชการที่พ้นจากการทดลองปฏิบัติราชการแล้ว

(๒) ต้องปฏิบัติงานในสังกัดสำนักงานปลัดกระทรวงสาธารณสุข ในตำแหน่งนายแพทย์ต่อเนื่อง จนถึงวันเปิดการศึกษา (๑ กรกฎาคม ๒๕๖๖)

ข้อ ๒ แพทย์ที่มีสิทธิ์สมัครรับต้นสังกัดเข้าศึกษาฝึกอบรมแพทย์ประจำบ้าน ต้องมีคุณสมบัติทั่วไปตามข้อ ๑ จึงจะมีสิทธิ์สมัครรับต้นสังกัดฯ ภายใต้เงื่อนไขดังนี้

(๑) แพทย์ทั่วไป (จับสลากเลือกสถานที่ชดใช้ทุนรัฐบาลของสำนักงานปลัดกระทรวงสาธารณสุข)

(๑.๑) แพทย์ที่ปฏิบัติราชการชดใช้ทุนแล้วไม่น้อยกว่า ๑ ปี มีสิทธิ์สมัครรับต้นสังกัดเข้าศึกษาฝึกอบรมได้ ในสาขาวิชา ดังต่อไปนี้

(๑.๑.๑) เวชศาสตร์ครอบครัว

(๑.๑.๒) เวชศาสตร์ป้องกัน แขนงระบาดวิทยา

(๑.๑.๓) เวชศาสตร์ป้องกัน แขนงอาชีวเวชศาสตร์

(๑.๑.๔) เวชศาสตร์ป้องกัน แขนงสุขภาพจิตชุมชน

(๑.๑.๕) เวชศาสตร์ป้องกัน แขนงเวชศาสตร์ป้องกันคลินิก

(๑.๑.๖) เวชศาสตร์ป้องกัน แขนงเวชศาสตร์การบิน

(๑.๑.๗) เวชศาสตร์ป้องกัน แขนงเวชศาสตร์ทางทะเล

(๑.๑.๘) เวชศาสตร์ป้องกัน แขนงสาธารณสุขศาสตร์

(๑.๑.๙) เวชศาสตร์ป้องกัน แขนงเวชศาสตร์การจราจร

(๑.๑.๑๐) เวชศาสตร์ป้องกัน แขนงเวชศาสตร์การเดินทางและท่องเที่ยว

(๑.๒) แพทย์ที่ปฏิบัติราชการชดใช้ทุนแล้วไม่น้อยกว่า ๒ ปี มีสิทธิ์สมัครรับต้นสังกัดเข้าศึกษาฝึกอบรมได้ ในสาขาวิชาดังต่อไปนี้

(๑.๒.๑) เวชศาสตร์ครอบครัว

(๑.๒.๒) เวชศาสตร์ป้องกัน แขนงระบาดวิทยา

(๑.๒.๓) เวชศาสตร์ป้องกัน แขนงอาชีวเวชศาสตร์

(๑.๒.๔) เวชศาสตร์...

- (๑.๒.๔) เวชศาสตร์ป้องกัน แขนงสุขภาพจิตชุมชน
- (๑.๒.๕) เวชศาสตร์ป้องกัน แขนงเวชศาสตร์ป้องกันคลินิก
- (๑.๒.๖) เวชศาสตร์ป้องกัน แขนงเวชศาสตร์การบิน
- (๑.๒.๗) เวชศาสตร์ป้องกัน แขนงเวชศาสตร์ทางทะเล
- (๑.๒.๘) เวชศาสตร์ป้องกัน แขนงสาธารณสุขศาสตร์
- (๑.๒.๙) เวชศาสตร์ป้องกัน แขนงเวชศาสตร์การจราจร
- (๑.๒.๑๐) เวชศาสตร์ป้องกัน แขนงเวชศาสตร์การเดินทางและการท่องเที่ยว
- (๑.๒.๑๑) พยาธิวิทยาคลินิก
- (๑.๒.๑๒) พยาธิวิทยากายวิภาค
- (๑.๒.๑๓) จิตเวชศาสตร์
- (๑.๒.๑๔) จิตเวชศาสตร์เด็กและวัยรุ่น
- (๑.๒.๑๕) นิติเวชศาสตร์
- (๑.๒.๑๖) ประสาทศัลยศาสตร์
- (๑.๒.๑๗) ศัลยศาสตร์ทรวงอก
- (๑.๒.๑๘) ศัลยศาสตร์
- (๑.๒.๑๙) กุมารศัลยศาสตร์

(๑.๓) แพทย์ที่ปฏิบัติราชการในจังหวัดยะลา นราธิวาส ปัตตานี สตูล และ โรงพยาบาลใน ๔ อำเภอของจังหวัดสงขลา ได้แก่ อำเภอเทพา นาทวี สะบ้าย้อย และอำเภอจะนะ จะได้รับสิทธิพิเศษเพิ่มเติมคือ แพทย์ที่ปฏิบัติราชการชดใช้ทุนครบ ๒ ปี มีสิทธิ์สมัครรับต้นสังกัดได้ทุกสาขาวิชาตามที่สำนักงานปลัดกระทรวงสาธารณสุขจัดสรรโควตา ทั้งนี้ สาขาที่เข้าศึกษาฝึกอบรมต้องไม่ขัดกับระยะเวลาปฏิบัติงานหลังได้รับใบอนุญาตประกอบวิชาชีพเวชกรรมตามประกาศแพทยสภา

(๑.๔) แพทย์ที่ปฏิบัติราชการชดใช้ทุนครบ ๓ ปี มีสิทธิ์สมัครรับต้นสังกัดได้ทุกสาขาวิชาที่สำนักงานปลัดกระทรวงสาธารณสุขจัดสรรโควตา

(๒) แพทย์โครงการผลิตแพทย์เพิ่มเพื่อชาวชนบท (CPIRD)

(๒.๑) แพทย์ที่ปฏิบัติราชการชดใช้ทุนแล้วไม่น้อยกว่า ๑ ปี มีสิทธิ์สมัครรับต้นสังกัดเข้าศึกษาฝึกอบรมได้ในสาขาวิชาเวชศาสตร์ครอบครัว

(๒.๒) แพทย์ที่ปฏิบัติราชการชดใช้ทุนไม่น้อยกว่า ๒ ปี มีสิทธิ์สมัครรับต้นสังกัดในสาขาวิชาดังต่อไปนี้

- (๒.๒.๑) เวชศาสตร์ครอบครัว
- (๒.๒.๒) เวชศาสตร์ป้องกัน แขนงระบาดวิทยา
- (๒.๒.๓) เวชศาสตร์ป้องกัน แขนงอาชีวเวชศาสตร์
- (๒.๒.๔) เวชศาสตร์ป้องกัน แขนงสุขภาพจิตชุมชน
- (๒.๒.๕) เวชศาสตร์ป้องกัน แขนงเวชศาสตร์ป้องกันคลินิก
- (๒.๒.๖) เวชศาสตร์ป้องกัน แขนงเวชศาสตร์การบิน
- (๒.๒.๗) เวชศาสตร์ป้องกัน แขนงเวชศาสตร์ทางทะเล
- (๒.๒.๘) เวชศาสตร์ป้องกัน แขนงสาธารณสุขศาสตร์
- (๒.๒.๙) เวชศาสตร์ป้องกัน แขนงเวชศาสตร์การจราจร
- (๒.๒.๑๐) เวชศาสตร์ป้องกัน แขนงเวชศาสตร์การเดินทางและท่องเที่ยว
- (๒.๒.๑๑) พยาธิวิทยาคลินิก

(๒.๒.๑๒) พยาธิ...

- (๒.๒.๑๒) พยาธิวิทยากายวิภาค
- (๒.๒.๑๓) จิตเวชศาสตร์
- (๒.๒.๑๔) จิตเวชศาสตร์เด็กและวัยรุ่น
- (๒.๒.๑๕) ศัลยศาสตร์

ทั้งนี้ ในข้อ ๒.๑ และ ข้อ ๒.๒ แพทย์จะต้องสมัครรับต้นสังกัดในเขตสุขภาพที่ปฏิบัติราชการในปัจจุบันเท่านั้น

(๒.๓) แพทย์ที่ปฏิบัติราชการในจังหวัดยะลา นราธิวาส ปัตตานี สตูล และ โรงพยาบาลใน ๔ อำเภอของจังหวัดสงขลา ได้แก่ อำเภอเทพา นาทวี สะบ้าย้อย และอำเภอจะนะ จะได้รับสิทธิ์พิเศษเพิ่มเติมคือ แพทย์ที่ปฏิบัติราชการชดใช้ทุนครบ ๒ ปี มีสิทธิ์สมัครรับต้นสังกัดได้ทุกสาขาวิชาตามที่สำนักงานปลัดกระทรวงสาธารณสุขจัดสรรโควตา ทั้งนี้ จะต้องสมัครรับต้นสังกัดของโรงพยาบาลในจังหวัดยะลา นราธิวาส ปัตตานี สตูล และ โรงพยาบาลใน ๔ อำเภอของจังหวัดสงขลา ได้แก่ อำเภอเทพา นาทวี สะบ้าย้อย และอำเภอจะนะ เท่านั้น ทั้งนี้ สาขาที่เข้าศึกษาฝึกอบรมต้องไม่ขัดกับระยะเวลาปฏิบัติงานหลังได้รับใบอนุญาตประกอบวิชาชีพเวชกรรมตามประกาศแพทยสภา

(๒.๔) แพทย์ที่ปฏิบัติราชการชดใช้ทุนครบ ๓ ปี มีสิทธิ์สมัครรับต้นสังกัดได้ทุกสาขาวิชาที่สำนักงานปลัดกระทรวงสาธารณสุขจัดสรรโควตา

(๓) แพทย์โครงการกระจายแพทย์หนึ่งอำเภอหนึ่งทุน (ODOD)

(๓.๑) แพทย์ที่ปฏิบัติราชการชดใช้ทุนไม่น้อยกว่า ๒ ปี มีสิทธิ์สมัครรับต้นสังกัดได้ในสาขาเวชศาสตร์ครอบครัว ทั้งนี้ จะต้องสมัครรับต้นสังกัดในเขตสุขภาพที่ปฏิบัติราชการในปัจจุบันเท่านั้น และโรงพยาบาลที่เป็นต้นสังกัดหรือโควตาเขตสุขภาพ ภายหลังสำเร็จการศึกษาฝึกอบรมแล้วโรงพยาบาลที่จะไปปฏิบัติงานต้องไม่ใช่โรงพยาบาลศูนย์หรือโรงพยาบาลทั่วไปที่เป็นโรงพยาบาลประจำจังหวัด และโรงพยาบาลขนาดใหญ่ จังหวัดสงขลา

(๓.๒) แพทย์ที่ปฏิบัติราชการชดใช้ทุนไม่น้อยกว่า ๓ ปี มีสิทธิ์สมัครรับต้นสังกัดได้ในสาขาวิชา ดังต่อไปนี้

- (๓.๒.๑) เวชศาสตร์ครอบครัว
- (๓.๒.๒) เวชศาสตร์ฉุกเฉิน
- (๓.๒.๓) ศัลยศาสตร์
- (๓.๒.๔) พยาธิวิทยาคลินิก
- (๓.๒.๕) พยาธิวิทยากายวิภาค
- (๓.๒.๖) เวชศาสตร์ป้องกัน แขนงระบาดวิทยา
- (๓.๒.๗) เวชศาสตร์ป้องกัน แขนงอาชีวเวชศาสตร์
- (๓.๒.๘) เวชศาสตร์ป้องกัน แขนงสุขภาพจิตชุมชน
- (๓.๒.๙) เวชศาสตร์ป้องกัน แขนงเวชศาสตร์ป้องกันคลินิก
- (๓.๒.๑๐) เวชศาสตร์ป้องกัน แขนงเวชศาสตร์การบิน
- (๓.๒.๑๑) เวชศาสตร์ป้องกัน แขนงเวชศาสตร์ทางทะเล
- (๓.๒.๑๒) เวชศาสตร์ป้องกัน แขนงสาธารณสุขศาสตร์
- (๓.๒.๑๓) เวชศาสตร์ป้องกัน แขนงเวชศาสตร์การจราจร
- (๓.๒.๑๔) เวชศาสตร์ป้องกัน แขนงเวชศาสตร์การเดินทางและท่องเที่ยว

ทั้งนี้ จะต้องสมัครรับต้นสังกัดในเขตสุขภาพที่ปฏิบัติราชการในปัจจุบันเท่านั้น และโรงพยาบาลที่เป็นต้นสังกัดหรือโควตาเขตสุขภาพ ภายหลังสำเร็จการศึกษาฝึกอบรมแล้วโรงพยาบาลที่จะไปปฏิบัติงานต้องไม่ใช่โรงพยาบาลศูนย์หรือโรงพยาบาลทั่วไปที่เป็นโรงพยาบาลประจำจังหวัด และโรงพยาบาลขนาดใหญ่ จังหวัดสงขลา

(๓.๓) แพทย์...

(๓.๓) แพทย์ที่ปฏิบัติราชการชดใช้ทุนไม่น้อยกว่า ๓ ปี และปฏิบัติงานในจังหวัดยะลา นราธิวาส ปัตตานี สตูล และโรงพยาบาลใน ๔ อำเภอของจังหวัดสงขลา ได้แก่ อำเภอเทพา อำเภอนาทวี อำเภอสะบ้าย้อย และอำเภอจะนะ มีสิทธิ์สมัครรับต้นสังกัดได้ในสาขาวิชา ดังต่อไปนี้

- (๓.๓.๑) เวชศาสตร์ครอบครัว
- (๓.๓.๒) เวชศาสตร์ฉุกเฉิน
- (๓.๓.๓) ศัลยศาสตร์
- (๓.๓.๔) พยาธิวิทยาคลินิก
- (๓.๓.๕) พยาธิวิทยากายวิภาค
- (๓.๓.๖) อายุรศาสตร์
- (๓.๓.๗) กุมารเวชศาสตร์
- (๓.๓.๘) สูติศาสตร์และนรีเวชวิทยา
- (๓.๓.๙) ออร์โธปิดิกส์
- (๓.๓.๑๐) วิสัญญีวิทยา
- (๓.๓.๑๑) เวชศาสตร์ฟื้นฟู
- (๓.๓.๑๒) จิตเวชศาสตร์
- (๓.๓.๑๓) จิตเวชศาสตร์เด็กและวัยรุ่น
- (๓.๓.๑๔) นิติเวชศาสตร์
- (๓.๓.๑๕) ประสาทศัลยศาสตร์
- (๓.๓.๑๖) เวชศาสตร์ป้องกัน แขนงระบาดวิทยา
- (๓.๓.๑๗) เวชศาสตร์ป้องกัน แขนงอาชีวเวชศาสตร์
- (๓.๓.๑๘) เวชศาสตร์ป้องกัน แขนงสุขภาพจิตชุมชน
- (๓.๓.๑๙) เวชศาสตร์ป้องกัน แขนงเวชศาสตร์ป้องกันคลินิก
- (๓.๓.๒๐) เวชศาสตร์ป้องกัน แขนงเวชศาสตร์การบิน
- (๓.๓.๒๑) เวชศาสตร์ป้องกัน แขนงเวชศาสตร์ทางทะเล
- (๓.๓.๒๒) เวชศาสตร์ป้องกัน แขนงสาธารณสุขศาสตร์
- (๓.๓.๒๓) เวชศาสตร์ป้องกัน แขนงเวชศาสตร์การจราจร
- (๓.๓.๒๔) เวชศาสตร์ป้องกัน แขนงเวชศาสตร์การเดินทางและท่องเที่ยว

ทั้งนี้ จะต้องสมัครรับต้นสังกัดในเขตสุขภาพที่ปฏิบัติราชการในปัจจุบันเท่านั้น และโรงพยาบาลที่เป็นต้นสังกัดหรือโควตาเขตสุขภาพ ภายหลังจากสำเร็จการศึกษาฝึกอบรมแล้วโรงพยาบาลที่จะไปปฏิบัติงานต้องไม่ใช่โรงพยาบาลศูนย์หรือโรงพยาบาลทั่วไปที่เป็นโรงพยาบาลประจำจังหวัด และโรงพยาบาลขนาดใหญ่ จังหวัดสงขลา โดยสาขาที่เข้าศึกษาฝึกอบรมต้องไม่ขัดกับระยะเวลาปฏิบัติงานหลังได้รับใบอนุญาตประกอบวิชาชีพเวชกรรม ตามประกาศแพทยสภา

(๓.๔) แพทย์ที่ปฏิบัติราชการชดใช้ทุนไม่น้อยกว่า ๔ ปี มีสิทธิ์สมัครรับต้นสังกัดได้ในสาขาวิชา ดังต่อไปนี้

- (๓.๔.๑) เวชศาสตร์ครอบครัว
- (๓.๔.๒) เวชศาสตร์ฉุกเฉิน
- (๓.๔.๓) ศัลยศาสตร์
- (๓.๔.๔) พยาธิวิทยาคลินิก
- (๓.๔.๕) พยาธิวิทยากายวิภาค
- (๓.๔.๖) อายุรศาสตร์

- (๓.๔.๗) กุมารเวชศาสตร์
- (๓.๔.๘) สุนัขศาสตร์และนรีเวชวิทยา
- (๓.๔.๙) ออร์โธปิดิกส์
- (๓.๔.๑๐) วิสัญญีวิทยา
- (๓.๔.๑๑) เวชศาสตร์ฟื้นฟู
- (๓.๔.๑๒) จิตเวชศาสตร์
- (๓.๔.๑๓) จิตเวชศาสตร์เด็กและวัยรุ่น
- (๓.๔.๑๔) นิติเวชศาสตร์
- (๓.๔.๑๕) ประสาทศัลยศาสตร์
- (๓.๔.๑๖) เวชศาสตร์ป้องกัน แขนงระบาดวิทยา
- (๓.๔.๑๗) เวชศาสตร์ป้องกัน แขนงอาชีวเวชศาสตร์
- (๓.๔.๑๘) เวชศาสตร์ป้องกัน แขนงสุขภาพจิตชุมชน
- (๓.๔.๑๙) เวชศาสตร์ป้องกัน แขนงเวชศาสตร์ป้องกันคลินิก
- (๓.๔.๒๐) เวชศาสตร์ป้องกัน แขนงเวชศาสตร์การบิน
- (๓.๔.๒๑) เวชศาสตร์ป้องกัน แขนงเวชศาสตร์ทางทะเล
- (๓.๔.๒๒) เวชศาสตร์ป้องกัน แขนงสาธารณสุขศาสตร์
- (๓.๔.๒๓) เวชศาสตร์ป้องกัน แขนงเวชศาสตร์การจราจร
- (๓.๔.๒๔) เวชศาสตร์ป้องกัน แขนงเวชศาสตร์การเดินทางและท่องเที่ยว

ทั้งนี้ จะต้องสมัครรับต้นสังกัดในเขตสุขภาพที่ปฏิบัติราชการในปัจจุบันเท่านั้น และโรงพยาบาลที่เป็นต้นสังกัดหรือโควตาเขตสุขภาพ ภายหลังสำเร็จการศึกษาฝึกอบรมแล้วโรงพยาบาลที่จะไปปฏิบัติงานต้องไม่ใช่โรงพยาบาลศูนย์หรือโรงพยาบาลทั่วไปที่เป็นโรงพยาบาลประจำจังหวัด และโรงพยาบาลขนาดใหญ่ จังหวัดสงขลา

(๓.๕) แพทย์ที่ปฏิบัติราชการชดใช้ทุนครบ ๖ ปี มีสิทธิ์สมัครรับต้นสังกัดได้ในทุกสาขาวิชาตามที่สำนักงานปลัดกระทรวงสาธารณสุขจัดสรรโควตา ทั้งนี้ จะต้องสมัครรับต้นสังกัดในเขตสุขภาพที่ปฏิบัติราชการในปัจจุบันเท่านั้น และโรงพยาบาลที่เป็นต้นสังกัดหรือโควตาเขตสุขภาพ ภายหลังสำเร็จการศึกษาฝึกอบรมแล้วโรงพยาบาลที่จะไปปฏิบัติงานต้องไม่ใช่โรงพยาบาลศูนย์หรือโรงพยาบาลทั่วไปที่เป็นโรงพยาบาลประจำจังหวัด และโรงพยาบาลขนาดใหญ่ จังหวัดสงขลา

(๔) แพทย์ที่เป็นข้าราชการในสังกัดสำนักงานปลัดกระทรวงสาธารณสุข ที่ลาศึกษาเพิ่มเติมในหลักสูตรแพทยศาสตรบัณฑิต (NEW TRACK)

(๔.๑) แพทย์ที่ปฏิบัติราชการชดใช้ทุนแล้วไม่น้อยกว่า ๑ ปี มีสิทธิ์สมัครรับต้นสังกัดเข้าศึกษาฝึกอบรมได้ในสาขาวิชาเวชศาสตร์ครอบครัว

(๔.๒) แพทย์ที่ปฏิบัติราชการชดใช้ทุนไม่น้อยกว่า ๒ ปี มีสิทธิ์สมัครรับต้นสังกัดในสาขาวิชา ดังต่อไปนี้

- (๔.๒.๑) เวชศาสตร์ครอบครัว
- (๔.๒.๒) เวชศาสตร์ป้องกัน แขนงระบาดวิทยา
- (๔.๒.๓) เวชศาสตร์ป้องกัน แขนงอาชีวเวชศาสตร์
- (๔.๒.๔) เวชศาสตร์ป้องกัน แขนงสุขภาพจิตชุมชน
- (๔.๒.๕) เวชศาสตร์ป้องกัน แขนงเวชศาสตร์ป้องกันคลินิก
- (๔.๒.๖) เวชศาสตร์ป้องกัน แขนงเวชศาสตร์การบิน
- (๔.๒.๗) เวชศาสตร์ป้องกัน แขนงเวชศาสตร์ทางทะเล

(๔.๒.๘) เวชศาสตร์...

- (๔.๒.๘) เวชศาสตร์ป้องกัน แขนงสาธารณสุขศาสตร์
- (๔.๒.๙) เวชศาสตร์ป้องกัน แขนงเวชศาสตร์การตรวจ
- (๔.๒.๑๐) เวชศาสตร์ป้องกัน แขนงเวชศาสตร์การเดินทางและท่องเที่ยว
- (๔.๒.๑๑) พยาธิวิทยาคลินิก
- (๔.๒.๑๒) พยาธิวิทยากายวิภาค
- (๔.๒.๑๓) จิตเวชศาสตร์
- (๔.๒.๑๔) จิตเวชศาสตร์เด็กและวัยรุ่น
- (๔.๒.๑๕) ศัลยศาสตร์

(๔.๓) แพทย์ที่ปฏิบัติราชการชดใช้ทุนครบ ๓ ปี มีสิทธิ์สมัครรับต้นสังกัดได้ทุกสาขาวิชาตามที่สำนักงานปลัดกระทรวงสาธารณสุขจัดสรรโควตา

(๕) แพทย์ที่ไม่ใช่แพทย์ทุนรัฐบาล

แพทย์ที่ไม่ใช่แพทย์ทุนรัฐบาล (แพทย์ที่ไม่ได้สำเร็จการศึกษาจากมหาวิทยาลัยของรัฐในประเทศไทย) ต้องปฏิบัติงานในสังกัดสำนักงานปลัดกระทรวงสาธารณสุข โดยนับถึงวันเปิดการศึกษาและมีสถานภาพเป็นข้าราชการก่อนวันเปิดรับสมัครแพทย์รับต้นสังกัดเข้าศึกษาฝึกอบรมแพทย์ประจำบ้านฯ จึงมีสิทธิ์สมัครรับต้นสังกัดเข้าศึกษาฝึกอบรมได้

(๕.๑) แพทย์ที่ปฏิบัติงานแล้วไม่น้อยกว่า ๑ ปี มีสิทธิ์สมัครรับต้นสังกัดเข้าศึกษาฝึกอบรมได้ในสาขาวิชาเวชศาสตร์ครอบครัว

(๕.๒) แพทย์ที่ปฏิบัติงานแล้วไม่น้อยกว่า ๒ ปี มีสิทธิ์สมัครรับต้นสังกัดในสาขาวิชา ดังต่อไปนี้

- (๕.๒.๑) เวชศาสตร์ครอบครัว
- (๕.๒.๒) เวชศาสตร์ป้องกัน แขนงระบาดวิทยา
- (๕.๒.๓) เวชศาสตร์ป้องกัน แขนงอายุรเวชศาสตร์
- (๕.๒.๔) เวชศาสตร์ป้องกัน แขนงสุขภาพจิตชุมชน
- (๕.๒.๕) เวชศาสตร์ป้องกัน แขนงเวชศาสตร์ป้องกันคลินิก
- (๕.๒.๖) เวชศาสตร์ป้องกัน แขนงเวชศาสตร์การบิน
- (๕.๒.๗) เวชศาสตร์ป้องกัน แขนงเวชศาสตร์ทางทะเล
- (๕.๒.๘) เวชศาสตร์ป้องกัน แขนงสาธารณสุขศาสตร์
- (๕.๒.๙) เวชศาสตร์ป้องกัน แขนงเวชศาสตร์การตรวจ
- (๕.๒.๑๐) เวชศาสตร์ป้องกัน แขนงเวชศาสตร์การเดินทางและท่องเที่ยว
- (๕.๒.๑๑) พยาธิวิทยาคลินิก
- (๕.๒.๑๒) พยาธิวิทยากายวิภาค
- (๕.๒.๑๓) จิตเวชศาสตร์
- (๕.๒.๑๔) จิตเวชศาสตร์เด็กและวัยรุ่น
- (๕.๒.๑๕) ศัลยศาสตร์

(๕.๓) แพทย์ที่ปฏิบัติงานครบ ๓ ปี มีสิทธิ์สมัครรับต้นสังกัดได้ทุกสาขาวิชาตามที่สำนักงานปลัดกระทรวงสาธารณสุขจัดสรรโควตา

(๖) แพทย์ที่โอนมาจากกรมอื่นในกระทรวงสาธารณสุข

แพทย์ที่โอนมาจากกรมอื่นในกระทรวงสาธารณสุข ต้องปฏิบัติงานในสังกัดสำนักงานปลัดกระทรวงสาธารณสุข มาแล้วอย่างน้อย ๑ ปี โดยนับถึงวันเปิดการศึกษาและหมดพันธะชดใช้ทุน จึงมีสิทธิ์สมัครรับต้นสังกัดได้ทุกสาขาวิชาตามที่สำนักงานปลัดกระทรวงสาธารณสุขจัดสรรโควตา

(๗) แพทย์ที่โอน...

(๗) แพทย์ที่โอนมาจากส่วนราชการอื่นนอกกระทรวงสาธารณสุข หรือแพทย์ที่บรรจุกลับเข้ารับราชการฯ

แพทย์ที่โอนมาจากส่วนราชการอื่นนอกกระทรวงสาธารณสุข หรือแพทย์ที่บรรจุกลับเข้ารับราชการ ต้องปฏิบัติงานในสังกัดสำนักงานปลัดกระทรวงสาธารณสุขมาแล้วอย่างน้อย ๑ ปี โดยนับต่อเนื่องถึงวันเปิดการศึกษาและมีสถานภาพเป็นข้าราชการก่อนวันเปิดรับสมัครแพทย์รับต้นสังกัดเข้าศึกษาฝึกอบรมแพทย์ประจำบ้านฯ จึงมีสิทธิ์สมัครรับต้นสังกัดเข้าศึกษาฝึกอบรมได้

(๗.๑) แพทย์ที่ปฏิบัติงานแล้วไม่น้อยกว่า ๑ ปี มีสิทธิ์สมัครรับต้นสังกัดเข้าศึกษาฝึกอบรมได้ในสาขาวิชา เวชศาสตร์ครอบครัว

(๗.๒) แพทย์ที่ปฏิบัติงานแล้วไม่น้อยกว่า ๒ ปี มีสิทธิ์สมัครรับต้นสังกัดในสาขาวิชา ดังต่อไปนี้

(๗.๒.๑) เวชศาสตร์ครอบครัว

(๗.๒.๒) เวชศาสตร์ป้องกัน แขนงระบาดวิทยา

(๗.๒.๓) เวชศาสตร์ป้องกัน แขนงอาชีพเวชศาสตร์

(๗.๒.๔) เวชศาสตร์ป้องกัน แขนงสุขภาพจิตชุมชน

(๗.๒.๕) เวชศาสตร์ป้องกัน แขนงเวชศาสตร์ป้องกันคลินิก

(๗.๒.๖) เวชศาสตร์ป้องกัน แขนงเวชศาสตร์การบิน

(๗.๒.๗) เวชศาสตร์ป้องกัน แขนงเวชศาสตร์ทางทะเล

(๗.๒.๘) เวชศาสตร์ป้องกัน แขนงสาธารณสุขศาสตร์

(๗.๒.๙) เวชศาสตร์ป้องกัน แขนงเวชศาสตร์จรรยา

(๗.๒.๑๐) เวชศาสตร์ป้องกัน แขนงเวชศาสตร์การเดินทางและท่องเที่ยว

(๗.๒.๑๑) พยาธิวิทยาคลินิก

(๗.๒.๑๒) พยาธิวิทยากายวิภาค

(๗.๒.๑๓) จิตเวชศาสตร์

(๗.๒.๑๔) จิตเวชศาสตร์เด็กและวัยรุ่น

(๗.๒.๑๕) ศัลยศาสตร์

(๗.๓) แพทย์ที่ปฏิบัติงานครบ ๓ ปี มีสิทธิ์สมัครรับต้นสังกัดได้ทุกสาขาวิชาตามที่สำนักงานปลัดกระทรวงสาธารณสุขจัดสรรโควตา

(๘) แพทย์ที่เลี้ยงในโครงการผลิตแพทย์เพื่อชาวชนบท หรือแพทย์ที่เคยเป็นแพทย์ที่เลี้ยงฯ

แพทย์ที่เลี้ยงในโครงการผลิตแพทย์เพื่อชาวชนบท หรือแพทย์ที่เคยเป็นแพทย์ที่เลี้ยงในโครงการผลิตแพทย์เพื่อชาวชนบท ต้องปฏิบัติราชการขอใช้ทุนครบ ๓ ปี โดยนับถึงวันเปิดการศึกษา จึงมีสิทธิ์รับต้นสังกัดได้ในทุกสาขาวิชาตามที่สำนักงานปลัดกระทรวงสาธารณสุขจัดสรรโควตา กรณีสมัครสาขาต่อยอดต้องปฏิบัติราชการเป็นเวลาไม่น้อยกว่า ๑ ปี นับจากสำเร็จการศึกษาฝึกอบรมในสาขาพื้นฐาน

(๙) แพทย์เวชศาสตร์ครอบครัวในโครงการผลิตแพทย์เพื่อชาวชนบท หรือแพทย์ที่เคยเป็นแพทย์เวชศาสตร์ครอบครัวในโครงการผลิตแพทย์เพื่อชาวชนบท

(๙.๑) แพทย์ในโครงการพัฒนาแพทย์เวชศาสตร์ครอบครัวภายใต้โครงการปฏิบัติงานเพื่อการสอบวุฒิบัตรแสดงความรู้ ความชำนาญในการประกอบวิชาชีพเวชกรรม สาขาเวชศาสตร์ครอบครัว หรือแพทย์ที่เคยเป็นแพทย์ในโครงการฯ ที่ได้รับอนุมัติให้เข้าร่วมโครงการฯ ตั้งแต่ปีการศึกษา ๒๕๖๒ (มิถุนายน ๒๕๖๒) เป็นต้นไป ต้องปฏิบัติราชการไม่น้อยกว่า ๔ ปี โดยนับถึงวันเปิดการศึกษา จึงมีสิทธิ์สมัครรับต้นสังกัดได้ในทุกสาขาวิชาตามที่สำนักงานปลัดกระทรวงสาธารณสุขจัดสรรโควตา

(๙.๒) แพทย์ในโครงการพัฒนาแพทย์เวชศาสตร์ครอบครัวภายใต้โครงการปฏิบัติงานเพื่อการสอบวุฒิบัตร แสดงความรู้ ความชำนาญในการประกอบวิชาชีพเวชกรรม สาขาเวชศาสตร์ครอบครัว หรือแพทย์ที่เคยเป็น แพทย์ในโครงการฯ ที่ได้รับอนุมัติให้เข้าร่วมโครงการฯ ตั้งแต่ปีการศึกษา ๒๕๖๓ (มิถุนายน ๒๕๖๓) เป็นต้นไป ต้องปฏิบัติราชการไม่น้อยกว่า ๕ ปี โดยนับถึงวันเปิดการศึกษา จึงมีสิทธิ์สมัครรับต้นสังกัดได้ในทุกสาขาวิชา ตามที่สำนักงานปลัดกระทรวงสาธารณสุขจัดสรรโควตา

(๑๐) แพทย์ที่จะสมัครรับต้นสังกัดเข้าศึกษาฝึกอบรมในสาขาวิชาต่อยอด

(๑๐.๑) แพทย์ที่กำลังศึกษาปีสุดท้าย หรือสำเร็จการศึกษาสาขาพื้นฐาน ได้รับวุฒิบัตร หรือ หนังสืออนุมัติ

(๑๐.๒) กรณีรับทุนต้นสังกัดเข้าศึกษาฝึกอบรมแพทย์ประจำบ้านในสาขาพื้นฐาน ต้องกลับมาปฏิบัติ ราชการชดใช้ทุนเป็นเวลาไม่น้อยกว่า ๑ ปี โดยนับจากสำเร็จการศึกษาสาขาพื้นฐาน

(๑๐.๓) กรณีแพทย์ที่โอนมาจากส่วนราชการอื่นนอกกระทรวงสาธารณสุข หรือแพทย์ที่บรรจุกลับ เข้ารับราชการฯ ต้องปฏิบัติงานในสังกัดสำนักงานปลัดกระทรวงสาธารณสุขมาแล้วอย่างน้อย ๑ ปี โดยนับถึง วันเปิดการศึกษา และมีสถานภาพเป็นข้าราชการก่อนวันเปิดรับสมัครแพทย์รับต้นสังกัดเข้าศึกษาฝึกอบรม แพทย์ประจำบ้านฯ

(๑๐.๔) แพทย์ที่เลี้ยงในโครงการผลิตแพทย์เพื่อชาวชนบท หรือแพทย์ที่เคยเป็นแพทย์ที่เลี้ยงฯ ต้องปฏิบัติราชการเป็นเวลาไม่น้อยกว่า ๑ ปี นับจากสำเร็จการศึกษาฝึกอบรมในสาขาพื้นฐาน

ข้อ ๓ กระบวนการสมัครและการคัดเลือก

(๑) ผู้ที่มีคุณสมบัติตามที่กำหนดสามารถสมัครรับต้นสังกัดได้

(๑.๑) รอนนโยบายพิเศษ ทาง www.moph.go.th : บริการ : e-services ระบบรับสมัครแพทย์ประจำบ้าน สำนักงานปลัดกระทรวงสาธารณสุข เป็นรอรับสมัครแพทย์รับต้นสังกัดเข้าศึกษาฝึกอบรมแพทย์ประจำบ้าน เฉพาะสาขาศัลยศาสตร์ สาขาอายุรศาสตร์ สาขาเวชศาสตร์ฉุกเฉิน สาขาออร์โธปิดิกส์ สาขากุมารเวชศาสตร์ และสาขาสูติศาสตร์และนรีเวชวิทยา ที่ประกาศโควตาต้นสังกัดเฉพาะโรงพยาบาลในสังกัดสำนักงาน ปลัดกระทรวงสาธารณสุขพร้อมกับสถาบันฝึกอบรมในสังกัดสำนักงานปลัดกระทรวงสาธารณสุข

(๑.๒) รอบที่ ๑ และ ๒ ทาง www.moph.go.th : บริการ : e-services ระบบรับสมัครแพทย์ประจำบ้าน สำนักงานปลัดกระทรวงสาธารณสุข

(๑.๓) รอบที่ ๓ ต้องมีแพทย์ประสงค์รับต้นสังกัดและมีคุณสมบัติเป็นไปตามประกาศรับสมัครฯ โดยให้เสนอเรื่องพร้อมเหตุผลผ่านผู้ตรวจราชการกระทรวงสาธารณสุข และให้ผู้ตรวจราชการกระทรวง สาธารณสุขทำหนังสือเสนอขอปลัดกระทรวงสาธารณสุข และการพิจารณาเป็นอำนาจของคณะกรรมการ กำหนดแนวทาง หลักเกณฑ์ การจัดสรรโควตา และการลาศึกษา ฝึกอบรมแพทย์ประจำบ้าน ทั้งนี้ ผลการพิจารณา จากคณะกรรมการฯ ถือเป็นที่สุด

(๒) การสมัครสถาบันฝึกอบรมของแพทยสภา สำนักงานปลัดกระทรวงสาธารณสุขจะจัดส่งรายชื่อ ผู้ได้รับอนุมัติต้นสังกัดให้แพทยสภาโดยตรง ตามวิธีและขั้นตอนฯ ของแพทยสภา รายละเอียดเพิ่มเติมศึกษา ได้ทาง www.tmc.or.th

(๓) แพทย์ที่ได้รับอนุมัติให้รับต้นสังกัดเข้าศึกษาฝึกอบรมแพทย์ประจำบ้าน สามารถพิมพ์หนังสือ รับรองต้นสังกัดที่ลงนามโดยปลัดกระทรวงสาธารณสุข เพื่อประกอบการสมัคร ณ สถาบันฝึกอบรม ทางโปรแกรมรับสมัครแพทย์ประจำบ้าน หลังประกาศรายชื่อแพทย์ผู้ได้รับการคัดเลือกให้รับต้นสังกัด ในแต่ละรอบของการสมัคร

ข้อ ๔ การพิจารณา...

ข้อ ๔ การพิจารณาผู้สมัครรับต้นสังกัด

(๑) รอบนโยบายพิเศษ รับสมัครแพทย์รับต้นสังกัดเข้าศึกษาฝึกอบรมแพทย์ประจำบ้าน เฉพาะสาขา ศัลยศาสตร์ สาขาอายุรศาสตร์ สาขาเวชศาสตร์ฉุกเฉิน สาขาออร์โธปิดิกส์ สาขากุมารเวชศาสตร์ และสาขา สูติศาสตร์และนรีเวชวิทยา จัดสรรโควตาต้นสังกัดโรงพยาบาลในสังกัดสำนักงานปลัดกระทรวงสาธารณสุข พร้อมกับสถาบันฝึกอบรมในสังกัดสำนักงานปลัดกระทรวงสาธารณสุข คณะกรรมการเขตสุขภาพพิจารณา คัดเลือกแพทย์รับต้นสังกัดเฉพาะผู้ที่มีคุณสมบัติเป็นไปตามประกาศรับสมัครฯ และได้รับความเห็นชอบจาก ผู้บังคับบัญชา ในรูปของคณะกรรมการเขตสุขภาพ ร่วมกับ สถาบันฝึกอบรมตามประกาศฯ และให้เขตสุขภาพ บันทึกผลการคัดเลือกในโปรแกรมรับสมัครแพทย์ประจำบ้าน และแจ้งผลการคัดเลือกเพื่อเสนอปลัดกระทรวงสาธารณสุข พิจารณออนุมัติให้แพทย์รับต้นสังกัดเพื่อเข้าศึกษาฝึกอบรมแพทย์ประจำบ้าน ทางไปรษณีย์อิเล็กทรอนิกส์ resident@cpird.in.th ตามกำหนดการและขั้นตอนการดำเนินการรับสมัครแพทย์เข้าศึกษาฝึกอบรม แพทย์ประจำบ้าน ประจำปีการศึกษา ๒๕๖๖ ที่แจ้งให้คณะกรรมการเขตสุขภาพ แจ้งผลการคัดเลือกพร้อมทั้ง ส่งผลการคัดเลือกฉบับจริง ซึ่งมีคณะกรรมการลงนามรับรอง ส่งถึงผู้อำนวยการสำนักงานบริหารโครงการ ร่วมผลิตแพทย์เพิ่มเพื่อชาวชนบท อาคาร ๕ ชั้น ๕ ตึกสำนักงานปลัดกระทรวงสาธารณสุข ถนนติวานนท์ ตำบลตลาดขวัญ อำเภอเมือง จังหวัดนนทบุรี ๑๑๐๐๐

(๒) ในรอบที่ ๑ และ ๒ คณะกรรมการเขตสุขภาพพิจารณาคัดเลือกแพทย์รับต้นสังกัดเฉพาะผู้ที่มี คุณสมบัติเป็นไปตามประกาศรับสมัครฯ และได้รับความเห็นชอบจากผู้บังคับบัญชา ในรูปของคณะกรรมการ เขตสุขภาพ ให้เขตสุขภาพบันทึกผลการคัดเลือกในโปรแกรมรับสมัครแพทย์ประจำบ้าน และแจ้งผลการคัดเลือก เพื่อเสนอปลัดกระทรวงสาธารณสุข พิจารณออนุมัติให้แพทย์รับต้นสังกัดเพื่อเข้าศึกษาฝึกอบรมแพทย์ประจำบ้าน ทางไปรษณีย์อิเล็กทรอนิกส์ resident@cpird.in.th ตามกำหนดการและขั้นตอนการดำเนินการรับสมัคร แพทย์เข้าศึกษาฝึกอบรมแพทย์ประจำบ้าน ประจำปีการศึกษา ๒๕๖๖ ที่แจ้งให้คณะกรรมการเขตสุขภาพ แจ้งผลการคัดเลือกพร้อมทั้งส่งผลการคัดเลือกฉบับจริง ซึ่งมีคณะกรรมการลงนามรับรอง ส่งถึงผู้อำนวยการ สำนักงานบริหารโครงการร่วมผลิตแพทย์เพิ่มเพื่อชาวชนบท อาคาร ๕ ชั้น ๕ ตึกสำนักงานปลัดกระทรวง สาธารณสุข ถนนติวานนท์ ตำบลตลาดขวัญ อำเภอเมือง จังหวัดนนทบุรี ๑๑๐๐๐

(๓) รอบที่ ๓ ให้เสนอเรื่องผ่านผู้ตรวจราชการกระทรวงสาธารณสุข และให้ผู้ตรวจราชการกระทรวง สาธารณสุข ทำหนังสือเสนอขอปลัดกระทรวงสาธารณสุข โดยส่งถึงผู้อำนวยการสำนักงานบริหารโครงการร่วมผลิต แพทย์เพิ่มเพื่อชาวชนบท อาคาร ๕ ชั้น ๕ ตึกสำนักงานปลัดกระทรวงสาธารณสุข ถนนติวานนท์ ตำบลตลาดขวัญ อำเภอเมือง จังหวัดนนทบุรี ๑๑๐๐๐ เพื่อให้คณะกรรมการกำหนดแนวทาง หลักเกณฑ์ การจัดสรรโควตา และการลาศึกษา ฝึกอบรมแพทย์ประจำบ้าน เป็นผู้พิจารณาก่อนเสนอปลัดกระทรวงสาธารณสุขพิจารณา อนุมัติให้แพทย์รับต้นสังกัดเพื่อเข้าศึกษาฝึกอบรมแพทย์ประจำบ้าน ประจำปีการศึกษา ๒๕๖๖

(๔) กรณีมีปัญหาในการพิจารณา ให้ปลัดกระทรวงสาธารณสุขเป็นผู้พิจารณาตัดสินและถือว่าการตัดสิน ของปลัดกระทรวงสาธารณสุข ถือเป็นที่สุด

ข้อ ๕ การประกาศผลการคัดเลือก

สำนักงานปลัดกระทรวงสาธารณสุข จะประกาศผลการคัดเลือกแพทย์รับต้นสังกัดเพื่อเข้าศึกษา ฝึกอบรมแพทย์ประจำบ้าน ทาง www.moph.go.th : บริการ : e-services : ระบบรับสมัครแพทย์ประจำบ้าน

ข้อ ๖ เงื่อนไขของผู้สมัคร

(๑) เมื่อสำนักงานปลัดกระทรวงสาธารณสุขอนุมัติให้รับต้นสังกัดเพื่อสมัครเข้าศึกษาฝึกอบรมแล้ว ไม่อนุญาตให้เปลี่ยนต้นสังกัด เปลี่ยนสาขาฝึกอบรม ยกเลิก หรือแก้ไขการประกาศทุนใด ๆ ทั้งสิ้น ยกเว้น กรณี เปลี่ยนแปลงสาขาจากเดิมที่ได้รับอนุมัติให้รับโควตาต้นสังกัดแล้วไม่มีสถาบันฝึกอบรม โดยเปลี่ยนเป็นสาขา เวชศาสตร์...

เวชศาสตร์ครอบครัว สาขาเวชศาสตร์ป้องกัน(แขนงระบาดวิทยา) สาขาศัลยศาสตร์ สาขาประสาทศัลยศาสตร์ สาขาอายุรศาสตร์โรคติดเชื้อ และสาขากุมารเวชศาสตร์โรคติดเชื้อ ทั้งนี้โรงพยาบาลที่ขอทุนต้องมีแพทย์สาขานั้น ๆ ไม่เกินกรอบ Service Plan โดยให้เสนอผ่านผู้ตรวจราชการกระทรวงสาธารณสุข และให้ผู้ตรวจราชการกระทรวงสาธารณสุข ทำหนังสือเสนอขอปลัดกระทรวงสาธารณสุขเพื่อขออนุมัติเป็นกรณีพิเศษเฉพาะราย

(๒) ผู้ได้รับอนุมัติให้รับต้นสังกัดเพื่อสมัครเข้าศึกษาฝึกอบรม เมื่อได้รับการคัดเลือกจากแพทย์สภา ให้เข้าศึกษาฝึกอบรมแล้ว จะต้องดำเนินการขออนุมัติลาศึกษาฝึกอบรมและทำสัญญาผูกพันตามระเบียบสำนักงานคณะกรรมการข้าราชการพลเรือน เรื่อง หลักเกณฑ์ วิธีการ และเงื่อนไขการให้ข้าราชการพลเรือนสามัญ ไปศึกษาเพิ่มเติม ฝึกอบรม ดูงาน หรือปฏิบัติการวิจัยในประเทศ (ว ๒๒) ณ สำนักงานสาธารณสุขจังหวัดที่เป็นต้นสังกัดเดิม และเมื่อสำเร็จการศึกษาฝึกอบรมแล้ว จะต้องกลับไปปฏิบัติราชการชดใช้ทุนตามสัญญาผูกพันที่ได้ทำไว้ ณ ต้นสังกัดใหม่ที่ระบุในการเข้ารับการศึกษาดูงาน

(๓) การกรอกข้อมูลทุกอย่างต้องถูกต้องเป็นจริง หากตรวจสอบพบข้อมูลที่เป็นเท็จ คณะกรรมการฯ จะพิจารณาตัดสิทธิ์ในการสมัครรับต้นสังกัดในปีการศึกษาถัดไป

(๔) หากผู้ได้รับอนุมัติให้ศึกษาฝึกอบรม ลาออกจากการศึกษาฝึกอบรมก่อนสำเร็จการศึกษาฝึกอบรม จะต้องแจ้งให้ผู้บังคับบัญชาทราบตามลำดับชั้น และสำนักงานปลัดกระทรวงสาธารณสุขจะส่งตัวกลับไปปฏิบัติงานชดใช้ทุน ณ โรงพยาบาลที่ขาดแคลนแพทย์ตามที่สำนักงานปลัดกระทรวงสาธารณสุขกำหนด

รายละเอียดอื่น ๆ นอกจากประกาศฉบับนี้ สามารถสอบถามรายละเอียดเพิ่มเติมได้จากสำนักงานสาธารณสุขจังหวัดทุกจังหวัด และสำนักงานเขตสุขภาพทุกแห่ง

ประกาศ ณ วันที่ ๓๗ กุมภาพันธ์ พ.ศ. ๒๕๖๕



(นายสุระ วิเศษศักดิ์)

รองปลัดกระทรวงสาธารณสุข

ปฏิบัติราชการแทน ปลัดกระทรวงสาธารณสุข

ขั้นตอนการสมัครแพทย์รับต้นสังกัด
เข้าศึกษาฝึกอบรมแพทย์ประจำบ้าน
ของสำนักงานปลัดกระทรวงสาธารณสุข
ประจำปีการศึกษา ๒๕๖๖

บนเว็บไซต์กระทรวงสาธารณสุข <http://www.icpird.in.th/resident/>

ขั้นตอนการรับสมัครแพทย์รับต้นสังกัดเข้าศึกษาฝึกอบรมแพทย์ประจำบ้าน

ของสำนักงานปลัดกระทรวงสาธารณสุข

สำหรับแพทย์ที่สมัครรับต้นสังกัด

ขอหนังสือยินยอมให้สมัครรับต้นสังกัดดังนี้

- 1.แพทย์ที่ปัจจุบันปฏิบัติงาน รพศ./รพท.ขอหนังสือยินยอมฯลงนามโดย ผอ.รพศ./รพท.ที่ปฏิบัติงานปัจจุบัน
- 2.แพทย์ที่ปัจจุบันปฏิบัติงาน รพช.ขอหนังสือยินยอมฯลงนามโดย นพ.สสจ.ที่ปฏิบัติงานปัจจุบัน

แพทย์ลงทะเบียน โดยพิมพ์ เลขที่บัตรประชาชน 13 หลัก

กรอกใบสมัครให้ครบถ้วน

รูปถ่าย (แบบทางการ)

หนังสือยินยอมให้สมัครรับต้นสังกัด

ใบรับรองผลการศึกษา(Transcript)

หนังสืออนุมัติ/วุฒิบัตร สาขาวิชาพื้นฐาน หรือ หนังสือรับรอง (กรณีสมัครอนุสาขา)

ใบประกอบวิชาชีพเวชกรรม

ใบเปลี่ยนชื่อ/สกุล (ถ้ามี)

ก.พ. 7 ให้ Print (.pdf) ข้อมูลการปฏิบัติราชการปัจจุบันทั้งหน้า จาก <https://nonhr.moph.go.th/>

กรณีไม่มีรายชื่อในฐานข้อมูลให้ติดต่อ ฝ่ายการเจ้าหน้าที่ สสจ.

กดยอมรับ

แพทย์ประสานผู้รับผิดชอบ สสจ. และ เขตสุขภาพ ในวันคัดเลือกรับต้นสังกัด *

แพทย์ตรวจสอบรายชื่อว่าได้รับอนุมัติให้รับต้นสังกัดหรือไม่ ได้ที่ <https://icpird.moph.go.th/resident/>

หรือ www.cpird.in.th : หัวข้อข่าวการรับสมัคร : ทุนแพทย์ประจำบ้าน

ถ้าได้รับอนุมัติ

ให้ศึกษารายละเอียดการสมัครสถาบันฝึกอบรมตามวิธีและขั้นตอนฯ ของแพทย์สภา ทาง www.tmc.or.th

แพทย์ที่ได้รับอนุมัติให้รับต้นสังกัดเข้าศึกษาฝึกอบรมแพทย์ประจำบ้าน สามารถพิมพ์หนังสือรับรองต้นสังกัดที่ลงนามโดยปลัดกระทรวงสาธารณสุข

เพื่อประกอบการสมัคร ณ สถาบันฝึกอบรม ทาง www.cpird.in.th : หัวข้อข่าวการรับสมัคร

: ทุนแพทย์ประจำบ้าน โดย พิมพ์ เลขที่บัตรประชาชน 13 หลัก และ กดพิมพ์หนังสือรับรอง (หลังประกาศรายชื่อผู้ได้รับการคัดเลือกให้รับต้นสังกัดในแต่ละรอบ)

หมายเหตุ * เอกสารที่ต้องนำไปในวันคัดเลือก

1. ใบสมัครที่พิมพ์จาก internet ฉบับจริง
2. หนังสือยินยอมให้สมัครรับต้นสังกัด ฉบับจริง
3. ใบรับรองผลการศึกษา(แพทยศาสตรบัณฑิต) ฉบับจริง
4. ใบประกอบวิชาชีพเวชกรรม ฉบับจริง
5. หนังสืออนุมัติ/วุฒิบัตร สาขาวิชาพื้นฐาน(กรณีแพทย์สมัครสาขาต่อยอด) ฉบับจริง
6. อื่นๆที่จำเป็น เช่น หนังสือรับรองบรรจุ รับรองการได้รับวุฒิปัตร ฉบับจริง

กรณีแก้ไข/เพิ่ม เอกสารและข้อมูลต่างๆ หลังจากที่แพทย์กดสมัครไปแล้ว ให้ส่งข้อมูล/เอกสารที่จะแก้ไขมาที่ resident@cpird.in.th ใน Email ต้องมีชื่อ และนามสกุล หากแก้ไขแล้ว จะ Reply กลับไปใน Email ที่แพทย์ส่งมา

ขั้นตอนการตรวจสอบคุณสมบัติแพทย์
ผู้สมัครแพทย์รับต้นสังกัด
เข้าศึกษาฝึกอบรมแพทย์ประจำบ้าน
ของสำนักงานปลัดกระทรวงสาธารณสุข
ประจำปีการศึกษา ๒๕๖๖

รายชื่อแพทย์สมัครรับคัดเลือก*(ผลการคัดเลือก)

รอบที่ 3 เลือกเขตสุขภาพ

เลือก ▼

แสดงข้อมูล

Export รายชื่อแพทย์ประจำบ้าน

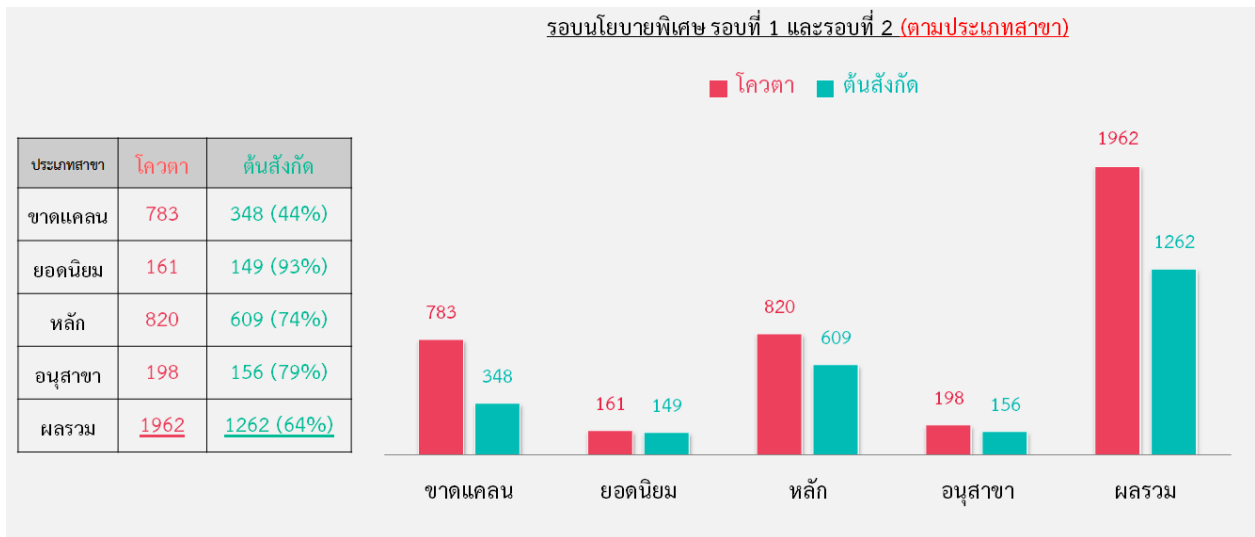
ค้นหา เลขประจำตัวประชาชน/ชื่อ/นามสกุล

ค้นหา

NO.	รหัสบัตรประชาชน	ชื่อ	นามสกุล	เลข ว.	สาขาที่สมัคร	ต้นสังกัดที่สมัคร	จังหวัดต้นสังกัดเดิม พิจารณา	เขตสุขภาพต้นสังกัดเดิม พิจารณา	จังหวัดต้นสังกัด อนุมัติให้ทุน	ผลการพิจารณา โดยคณะกรรมการ	คณะกรรมการ พิจารณา	คณะกรรมการ พิจารณา	ViewFile
1	1600100594703	ปจจเรย์	เวียงแก้ว	61980	เวชศาสตร์ครอบครัว	โรงพยาบาลสวรรค์ประชารักษ์ จ.นครสวรรค์/ นครสวรรค์	ยังไม่ พิจารณา	ยังไม่ พิจารณา			✔	✘	
2	1499900186219	นรมน	เบญจมาดย์	62668	เวชศาสตร์ฉุกเฉิน	โรงพยาบาลมุกดาหารจ.มุกดาหาร/ มุกดาหาร	ยังไม่ พิจารณา	ยังไม่ พิจารณา			✔	✘	
3	1809900414633	พันต์ ทิชา	วรดี	55751	เวชศาสตร์ป้องกัน(แขนง อายุเวชศาสตร์)	โรงพยาบาลมหาสารนครศรีธรรมราช จ.นครศรีธรรมราช/ นครศรีธรรมราช	ยังไม่ พิจารณา	ยังไม่ พิจารณา			✔	✘	
4	1929900036271	จุฑารัตน์	เสียมใหม่	52492	เวชศาสตร์ครอบครัว	โรงพยาบาลปะเหลียนจ.ตรัง/ตรัง	ยังไม่ พิจารณา	ยังไม่ พิจารณา			✔	✘	

ประกาศผลการคัดเลือกแพทย์รับต้นสังกัด
เข้าศึกษาฝึกอบรมแพทย์ประจำบ้าน
ของสำนักงานปลัดกระทรวงสาธารณสุข
ประจำปีการศึกษา ๒๕๖๖
ทาง <http://www.icpird.in.th/resident/>

๖.๓. สรุปข้อมูลการจัดสรรแพทย์รับต้นสังกัดเพื่อเข้าศึกษาฝึกอบรมแพทย์ประจำบ้าน
ของสำนักงานปลัดกระทรวงสาธารณสุข ประจำปีการศึกษา ๒๕๖๖ รอบนโยบายพิเศษ รอบที่ ๑ และ ๒



๗. เอกสารอ้างอิงที่เกี่ยวข้อง

๗.๑ สำนักงานปลัดกระทรวงสาธารณสุข

๑. หลักเกณฑ์ วิธีการ และเงื่อนไขการให้ข้าราชการพลเรือนสามัญไปศึกษาเพิ่มเติม ฝึกอบรม ดูงาน หรือปฏิบัติการวิจัยในประเทศ ตามหนังสือสำนักงาน ก.พ. ที่ นร ๑๐๑๓.๘.๕/ว ๒๒ ลง วันที่ ๑๕ กันยายน ๒๕๕๒
๒. ระเบียบ ก.พ. ว่าด้วยการเพิ่มพูนประสิทธิภาพของข้าราชการโดยการให้ไปปฏิบัติงานที่หน่วยงานอื่นในประเทศ พ.ศ. ๒๕๕๔
๓. เอกสารประชาสัมพันธ์ การขอผ่อนผันการเข้ารับราชการทหารของแพทย์ทุนรัฐบาลที่ต้องรับราชการชดเชยทุนในสังกัดกระทรวงสาธารณสุข ซึ่งจะต้องไปทำการตรวจเลือกในเดือนเมษายน ๒๕๕๕

๗.๒ แพทยสภา

๑. ประกาศสำนักงานเลขาธิการแพทยสภา ที่ ๒๔/๒๕๕๙ เรื่อง “การรับสมัครแพทย์ประจำบ้าน และขอขึ้นทะเบียนแพทย์ใช้ทุน / แพทย์ปฏิบัติงาน เพื่อการสอบวุฒิบัตร ประจำปีการฝึกอบรม ๒๕๖๐ รอบที่ ๑ ลงวันที่ ๘ กันยายน พ.ศ.๒๕๕๙
๒. ตำแหน่งแพทย์ประจำบ้าน สาขาประเภทที่ ๑,๒,๓ ที่แพทยสภาอนุมัติ ปีการฝึกอบรม ๒๕๖๖
๓. ตัวอย่าง ประกาศสำนักงานเลขาธิการแพทยสภา ที่ ๘/๒๕๕๙ เรื่อง “ผลการคัดเลือกแพทย์ประจำบ้าน และแพทย์ปฏิบัติงานเพื่อวุฒิบัตรฯ ประจำปีการอบรม ๒๕๖๖ รอบที่ ๑